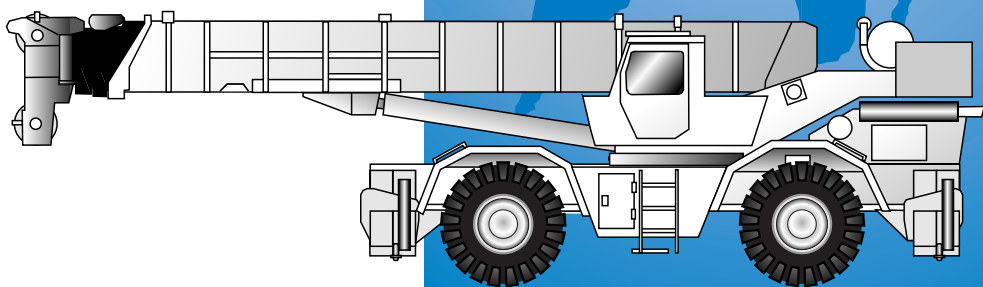




**GROVE.**  
**CRANE**

# RT880



**Rough Terrain Crane**

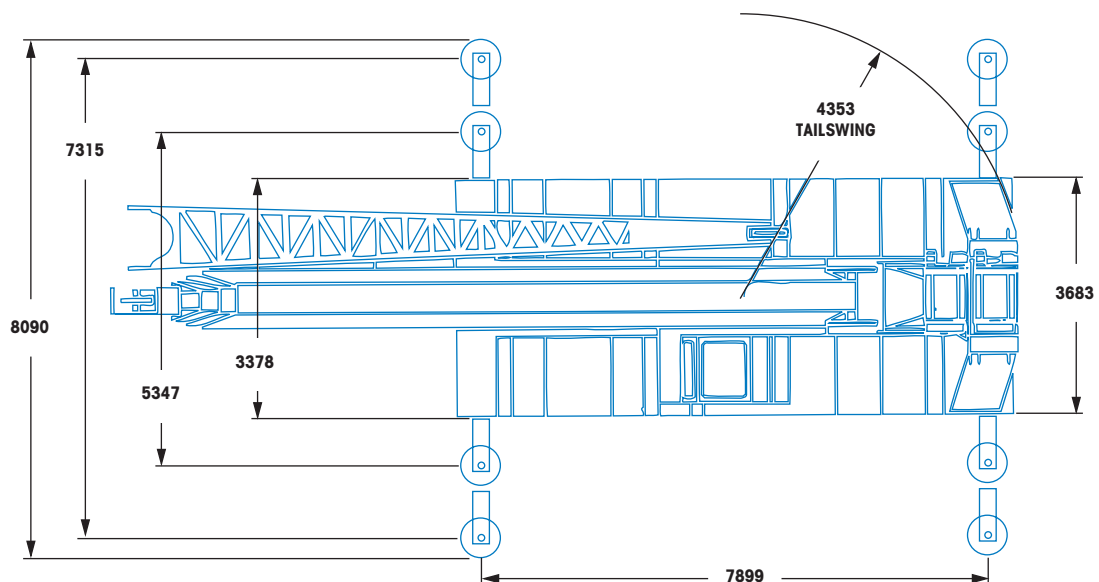
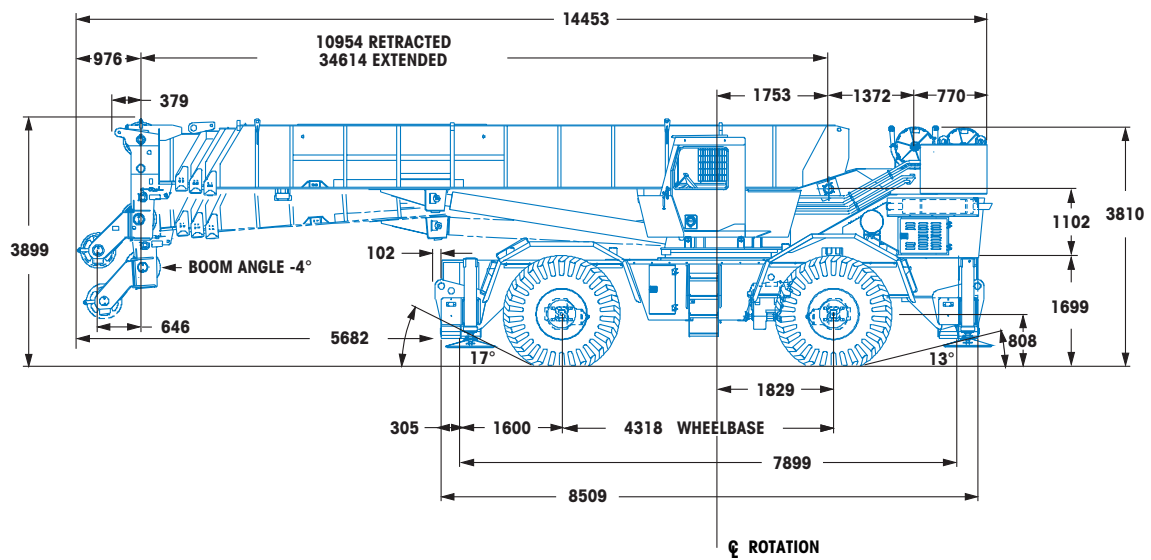
**Grue Tout Terrain**

**Geländekran**

**Grúa Todo Terreno**

**METRIC**

**Dimensions**  
**Abmessungen**  
**Encombrement**  
**Dimensiones**



**TURNING RADIUS / WENDERADIUS / RAYON DE BRAQUAGE / RADIO DE GIRO: 7620**

**Working range**  
**Arbeitsbereiche**  
**Portée flèche**  
**Gama de trabajo**



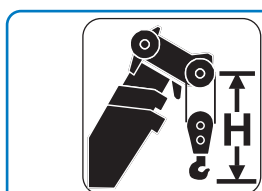
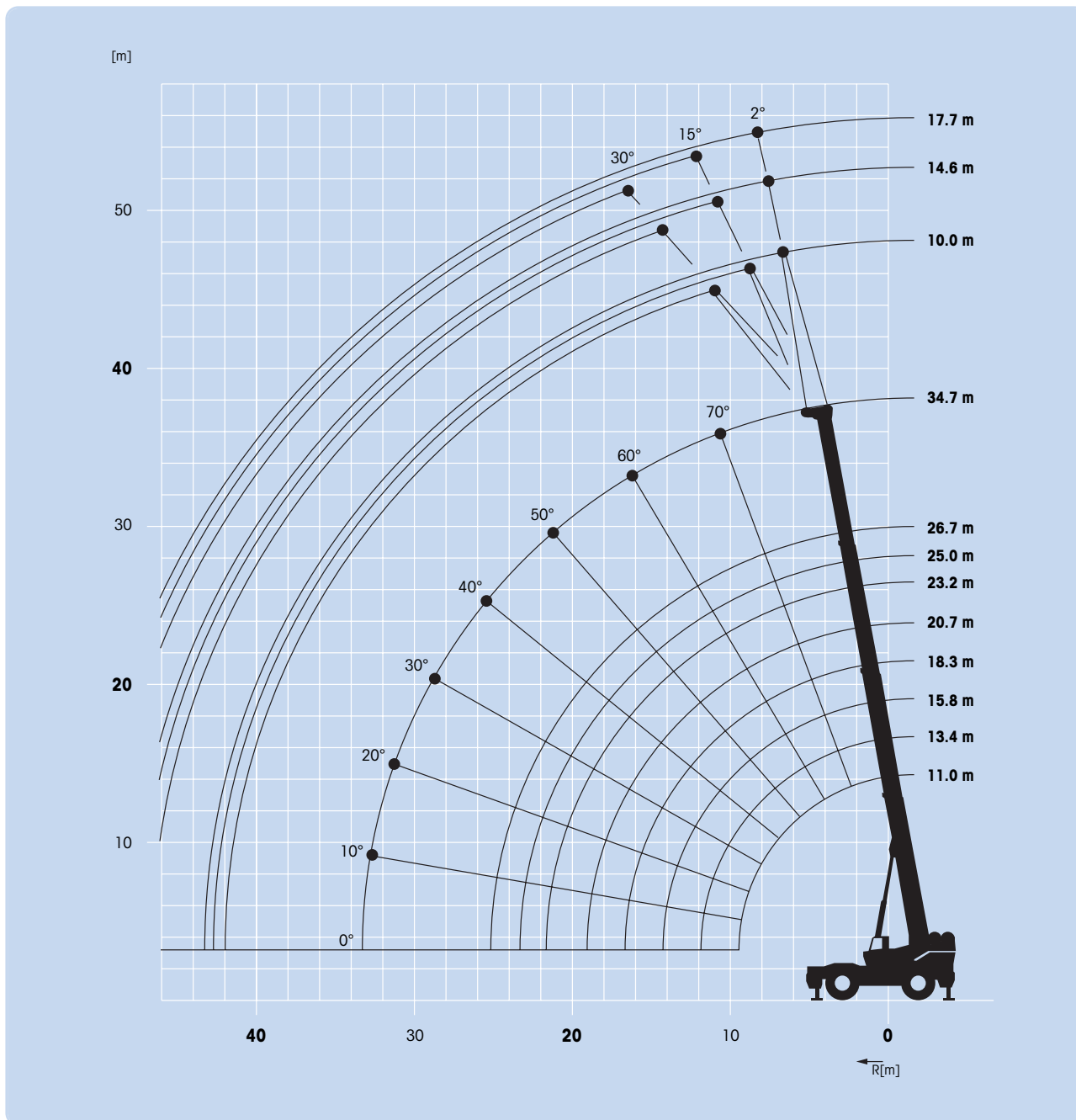
11.0 – 34.7 m



10.0 – 17.7 m



360°



Hook block • Unterflasche • Crochet-moufle • Gancho  
 (t)

H  
 (mm)

**75**

**2286**

**13.6**

**1248**

**9.1 H/B**

**1067**

**6.8 H/B**

**1067**

**Weights/Working speeds**  
**Gewichte/Geschwindigkeiten**  
**Poids/Vitesses**  
**Pesos/Velocidades de trabajo**



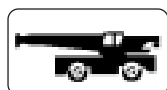
Axle Achse Essieu Eje	1	2	Total weight Gesamtgewicht Poids total Peso total
t	24.9	25.8	50.7







Lifting Capacity Traglast Force de levage Capacidad de elevación	Sheaves Rollen Pulies Poleas	Parts of line Stränge Brins Ramales de cable	Weight Gewicht Poids Peso
75 t	6	2 - 13	875 kg
13.6 t	1	1 - 3	299 kg
9.1 t	H/B	1	254 kg
6.8 t	H/B	1	153 kg



+








	1 (F & R)	2 (F & R)	3 (F & R)	
km/h	6	12	30	
km/h 	2	5	12	127%
	29.5 x 25			



+



	Infinitely variable stufenlos progressivement variable Infinitamente variable	Rope Seil Câble Cable	Max. permissible line pull Maximal zulässige Seilzugkraft Effort maximum autorisé sur brin simple Potencia máxima admisible por ramal
	0 - 167 m/min single line für einfachen Strang au brin simple ramal simple	19 mm/229 m	5860 kg
	0 - 167 m/min single line für einfachen Strang au brin simple ramal simple	19 mm/198 m	5860 kg
	0 - 2.0 min <sup>-1</sup>		
	-4° to 80° approx. 51 s ca. 51 s env. 51 s aproximadamente 51 s		
	11.0 m to 34.7 m approx. 83 s ca. 83 s env. 83 s aproximadamente 83 s		

# Superstructure specification

## Boom

11.0 m to 34.7 m four section boom. Two full power sections and one power pinned section including standard auxiliary boom nose. Maximum tip height 37.1 m.

## Swingaway

10.0 m lattice swingaway. Offsettable at 2°, 15° or 30°. Maximum tip height 46.6 m.

## Boom elevation

2 cylinders with safety valves, boom angle from -4° to 80°.

## Load moment and anti-two block system

Load moment and anti-two block system with audio-visual warning and control lever lock-out. These systems provide electronic display of boom angle, length, radius, tip height, relative load moment, maximum permissible load, load indication and warning of impending two block condition.

## Cab

Galvanealed steel, acoustically treated, opening skylight with manual wiper, deluxe seat, dash mounted crane controls, propane heater. Ergonomically arranged instrumentation and crane operating controls. Drive/steer controls.

## Slewing

360° continuous rotation, planetary glide swing with foot applied brake. Spring applied hydraulically released parking brake and plunger type, 1 position mechanical house lock and 360° mechanical slew lock operated from cab.

## Counterweight

6,350 kg integral with superstructure or equivalent with auxiliary hoist fitted.

## Hydraulic system

4 main gear pumps combined capacity 674 l/min. Return line filter with by-pass protection. Remote mounted thermostatically controlled oil cooler and system pressure test panel. Tank capacity: 852 l.

## Control system

Dash mounted mechanical levers.

## Hoists

Main and auxiliary hoists, each with two vane motors, planetary gear, dual speed with automatic spring applied multi-disc brake. Grooved drum, hoist drum cable followers and electronic rotation indicator.

## \*Optional equipment

11.0 m to 34.7 m four section full power main boom.  
10.0 - 17.7 m telescopic lattice swingaway (offsets 2°, 15°, 30°).  
Offsettable jib, lattice design 14.0/18.3/22.6/26.8 m. Cable suspended (offsets 5°, 17°, 30°).  
Air conditioning.  
Diesel cab heater.  
LMI light bar.

# Carrier specification

## Carrier frame

Special 2-axle carrier, all-welded torsion-resistant box type construction in high strength steel. Integral towing and tie down lugs.

## Outriggers

4 hydraulically telescoping beams with 'inverted' jacks and 775 mm diameter outrigger pads. Independent horizontal and vertical movement control from the crane operator's cab. Three position setting. Sight level gauge. Maximum outrigger pad load: 51,158 kg.

## Engine

Cummins 6CTA8.3L, 6 cylinder water cooled, turbocharged and after cooled diesel. 186 kW (250 bhp) at 2200 rpm. Max. torque: 1077 Nm at 1500 rpm. Fuel tank capacity: 379 l.  
Engine emission: EUROMOT / EPA / CARB (non road).

## Transmission

Clark powershift 28000 series, 6 forward and 6 reverse speeds.

## Drive/Steer

4 x 4 x 4

## Axles

2 axles driven and steered. Rear axle disconnect for 4 x 2 travel.

## Suspension

Front axle rigid mounted to frame. Rear axle pivot mounted. Automatic oscillation lockouts permit oscillation only with boom centred over front.

## Tyres

4 tyres, 29.5 x 25 - 28 PR bias earthmover type.

## Steering

Front, full hydraulic steering wheel controlled. Separate steering of the rear axle for rear, crab and coordinated steering.

## Brakes

Service brake: pneumatic dual circuit, acting on all wheels.  
Parking brake: spring-applied, air released on front and rear axles.

## Electrical system

12 V (Two 12 V maintenance free batteries).

## \*Optional equipment.

4 tyres, 33.25 x 29 - 26 PR.  
Caterpillar 3306B DITA diesel engine, 6 cylinders 201 kW (270 bhp) at 2100 rpm. Max. torque: 1065 Nm at 1400 rpm.  
Engine block heater.  
Differential locks (rear axle).  
Front mounted tow winch.  
Emergency steer pump.

\*Further optional equipment upon request

# Technische Daten: Kranoberwagen

## Teleskopausleger

11,0 m bis 34,7 m 4-Stufen-Ausleger. Zwei Stufen vollhydraulisch teleskopierbar und eine Stufe hydraulisch verbolzbar, einschliesslich serienmässiger Hilfsrollenkopf. Maximale Rollenhöhe 37,1 m.

## Klappspitze

10,0 m Gitterklappspitze. Abwinkelbar auf 2°, 15° oder 30°. Maximale Rollenhöhe 46,6 m.

## Wippwerk

2 Hubzylinder mit Sicherheitsventilen, Auslegerwinkel -4° bis 80°.

## Lastmomentbegrenzer und Hubendabschaltesystem

Lastmomentbegrenzer und Hubendabschaltesystem mit audio-visueller Warneinrichtung und Bedienebelabschaltung. Diese Systeme bieten eine elektronische Anzeige von Auslegerwinkel, Auslegerlänge, Ausladung, Rollenhöhe, relative Last, maximal zulässige Last, tatsächliche Last sowie eine Hubende-Warneinrichtung.

## Kabine

Verzinkte, schallgedämmte Stahlkabine, aufklappbares Dachfenster mit manuellem Scheibenwischer, Komfortsitz, im Armaturenbrett integrierte Kranbedienelemente, Progasheizung. Ergonomisch angeordnete Bedienelemente und Kranbedienhebel. Fahr- und Lenkbedienung.

## Drehwerk

360° rundum kontinuierlich schwenkbar, Planetenschwenkwerk mit Fusspedalschwenkbremse. Hydraulisch lösbare Federspeicher-Feststellbremse und mechanische, in 1 Stellung verriegelbare Bolzenverriegelung sowie von der Kabine aus bedienbare mechanische 360°-Schwenkwerkverriegelung.

## Gegengewicht

6350 Kg im Oberwagen integriert oder entsprechendes Gegengewicht bei Ausstattung mit Hilfswinde.

## Hydrauliksystem

4 Hauptzahnradpumpen mit einer Gesamtfördermenge von 674 l/Min. Filter mit Vollstrom-Überströmventil im Rücklauf. Abgesetzt montierter, thermostatisch geregelter Ölkühler und Druckkontrollanschlüsse. Tankfassungsvermögen: 852 l.

## Steuerung

Mechanische Bedienhebel auf dem Armaturenbrett.

## Hubwerk

Haupt- und Hilfswinde, jede mit zwei Lamellenmotoren, Planetengetriebe, zwei Geschwindigkeitsstufen mit automatischer Federspeicher-Lamellenbremse. Gerillte Seiltrommel, Windentrommel-Kabelführung und elektronische Umdrehungsanzeige.

## \* Zusatzausüstung

11,0 - 34,7 m vollhydraulisch teleskopierbarer 4-Stufen-Ausleger.  
10,0 m - 17,7 m Tele-Gitterklappspitze (abwinkelbar 2°, 15°, 30°).  
Abwinkelbare Gitterspitze 14,0/18,3/22,6/26,8 m. Spannsaileufhängung (abwinkelbar 5°, 17°, 30°).  
Klimaanlage.  
Diesel-Kabinenheizung.  
LMB (Lastmomentbegrenzer) Leuchtbalkenanzeige.

# Technische Daten: Kranunterwagen

## Rahmen

2-Achsen-Spezial-Unterwagenrahmen, vollverschweißte, verwindungsfeste Kastenprofil-Konstruktion aus hochfestem Stahl. Integrierte Schlepp- und Verstauösen.

## Abstützung

4 hydraulisch teleskopierbare Abstützbalken mit innengeführten Stützzyllindern und 775 mm (Durchmesser) Abstütztellern. Unabhängige Bedienung der horizontalen und vertikalen Bewegungen von der Krankabine aus. Teil-Auslage in 3 Stellungen verbolzbar. Nivellierlibelle. Maximale Stützstellerlast: 51158 Kg.

## Motor

Cummins 6CTA8.3L, wassergekühlter 6-Zylinder-Turbodieselmotor mit Sekundärkühler. 186 KW (250 PS) bei 2200 U/Min. Max. Drehmoment: 1077 Nm bei 1500 U/Min. Fassungsvermögen Treibstofftank: 379 l. Abgasemission: EUROMOT / EPA / CARB (nicht Strasse).

## Getriebe

Clarc Powershiftautomatikgetriebe Serie 28000, 6 Vorwärtsgänge und 6 Rückwärtsgänge.

## Antrieb/Lenkung

4 x 4 x 4

## Achsen

Zwei Achsen angetrieben und lenkbar. Hinterachse für 4 x 2 Fahrt abschaltbar.

## Federung

Vorderachse starr am Unterwagenrahmen montiert. Hinterachse als Pendelachse montiert. Die automatische Federungsverriegelung entriegelt die Federung nur dann, wenn der Ausleger nach vorn eingemittelt ist.

## Bereifung

4 Reifen, 29,5 x 25 - 28 PR Radlader-Diagonalreifen.

## Lenkung

Vorn vollhydraulische Lenkung mittels Lenkrad. Separate Lenkung der Hinterachse für hintere Lenkung, Hundegang oder koordinierte Lenkung.

## Bremsen

Betriebsbremse: Zweikreis-Druckluft-Bremssystem, auf alle Räder wirkend. Feststellbremse: Pneumatisch lösbare Federspeicher-Feststellbremse an der Vorder- und Hinterachse.

## Elektrische Anlage

12 V (Zwei 12 V wartungsfreie Batterien).

## \* Zusatzausüstung

4 Reifen, 33,25 x 29 - 26 PR.  
Caterpillar 3306B DITA Dieselmotor, 6-Zylinder 201 KW (270 PS) bei 2100 U/Min. Max. Drehmoment: 1065 Nm bei 1400 U/Min.  
Motorblock-Heizung.  
Differentialsperren (Hinterachse).  
Frontmontierte Schleppwinde.  
Notlenkpumpe.

\*Weitere Zusatzausrüstungen auf Anfrage

## Caractéristiques de la superstructure

### Flèche

Flèche quatre éléments de 11,0 m à 34,7 m. Deux éléments à télescopage hydraulique plus allonge manuelle, y compris tête de flèche auxiliaire standard. Hauteur max. de tête de flèche 37,1 m.

### Extension treillis

Extension treillis à repliage latéral de 10,0 m. Inclinaison à 2°, 15° ou 30°. Hauteur max. de tête de flèche 46,6 m.

### Relevage

2 vérins avec clapet anti-retour, angle de flèche de -4° à +80°.

### Contrôleur d'état de charge et dispositif de fin de course haute

Contrôleur d'état de charge et dispositif de fin de course haute avec alarme sonore et visuelle et dispositif de coupure des mouvements. Ces dispositifs électroniques affichent les indications d'angle et de longueur de flèche, de portée, de hauteur de tête de flèche, de moment relatif, de charge maximum admissible, de charge levée et d'approche de bloc à bloc. Barre de répétition d'affichage de moment C.E.C.

### Cabine

Cabine en tôle galvanisée, insonorisée, avec baie de toit ouvrante et essuie glace manuel, siège capitonné avec commandes de grue montées sur planche de bord, chauffage au propane. Instrumentation et commandes de grue disposées suivant études ergonomiques. Commandes de conduite pour le déplacement et la direction du porteur.

### Orientation

Orientation continue sur 360° avec réducteur à planétaires « glide swing » et frein au pied. Frein d'immobilisation à serrage par ressorts et desserrage hydraulique. Axe de verrouillage d'orientation en position route et dispositif de verrouillage mécanique 360° commandés depuis la cabine.

### Contrepoids

Contrepoids de 6.350 kg intégré à la superstructure, ou équivalent avec treuil de levage auxiliaire installé.

### Circuit hydraulique

4 pompes principales à engrenages ayant un débit total de 674 l/min. Filtration sur circuit retour avec by-pass. Refroidisseur d'huile hydraulique à commande thermostatique monté à distance et panneau de prises de pressions centralisées. Capacité du réservoir : 852 l.

### Commandes de grue

Leviers de commande montés sur la planche de bord.

### Treuil

Treuil de levage principal et auxiliaire, équipés de deux moteurs à palettes chacun, et réducteurs à planétaires à deux vitesses. Frein automatique à serrage par ressorts et desserrage hydraulique. Tambour de treuil rainuré, rouleau presse câble et indicateur électronique de rotation du tambour.

### \*Equipements optionnels

Flèche quatre éléments de 11,0 m à 34,7 m, à télescopage entièrement hydraulique.

Extension treillis télescopique de 10,0 à 17,7 m (inclinaison à 2°, 15°, 30°). Extension treillis haubanée de 14,0/18,3/22,6/26,8 m, inclinaison à 5°, 17°, 30°.

Climatisation.

Chauffage de cabine au gasoil.

Barre de répétition d'affichage de moment C.E.C.

## Caractéristiques du porteur

### Châssis porteur

Châssis caissonné, mécanosoudé, spécifique, 2 essieux, en tôles d'acier à haute limite élastique, avec oreilles de remorquage et d'arrimage intégrées.

### Calage

4 poutres à télescopage hydraulique avec vérins verticaux en position « inversée » et semelles d'appui de 775 mm de diamètre. Commande indépendante des mouvements de sortie de poutres et de vérins depuis le poste de pilotage. Trois configurations de calage sont autorisées, 0 - 50 et 100%. Niveau à bulle. Charge maximum sur les appuis: 51.158 kg.

### Moteur

Moteur Diesel Cummins 6BTA8.3L, 6 cylindres, à refroidissement liquide et dispositifs de suralimentation et de refroidissement de l'air d'admission. 186 kW (250 CV) à 2200 tr/min. Couple max.: 1077 Nm à 1500 tr/min. Capacité du réservoir de carburant : 379 l. Emissions de gaz polluants: EUROMOT / EPA CARB (normes chantier).

### Boîte de vitesses

Boîte de vitesses Clark 28000, 6 rapports de marche avant et 6 rapports de marche arrière.

### Direction/Déplacement

4 x 4 x 4

### Ponts

2 ponts moto-directeurs. Pont arrière débrayable pour déplacements sur route.

### Suspension

Pont avant rigide fixé au châssis. Pont arrière articulé. Le dispositif automatique de verrouillage d'articulation libère la suspension lorsque la flèche est centrée sur l'avant.

### Pneumatiques

4 pneumatiques 29.5 x 25 - 28 PR de type chantier.

### Direction

Direction avant hydraulique commandée par volant. Direction indépendante pour les roues arrière donnant les configurations : direction arrière, marche en crabe et direction coordonnée.

### Freins

Frein de service: double circuit pneumatique agissant sur toutes les roues. Frein de stationnement: à serrage par ressorts et desserrage pneumatique sur essieux avant et arrière.

### Circuit électrique

12 V (Deux batteries 12 V sans entretien).

### \*Equipements optionnels

4 pneus, 33.25 x 29 - 26 PR.

Moteur Diesel Caterpillar 3306B DITA, 6 cylindres 201 kW (270 bhp) à 2100 tr/min. Couple maxi 1065 Nm à 1400 tr/min.

Réchauffage du bloc-moteur.

Blocage de différentiel (essieu arrière).

Treuil de halage monté à l'avant.

Pompe de direction de secours.

\*Autres équipements optionnels sur demande

# Especificación de la Superestructura

## Pluma

De 11,0 m. hasta 34,7 m. en 4 tramos, 2 hidráulicos y uno fijo por bulón, incluyendo cabeza auxiliar de pluma tipo nariz. Altura máxima en punta 37,1 m.

## Plumín

De 10,0 m. de celosía, plegable en un lateral de la pluma. Angulable a 2°, 15° ó 30°. Altura máxima en punta 46,6 m.

## Elevación de pluma

Dos cilindros con válvulas de seguridad. Angulo de pluma -4° hasta 80°

## Sistema Indicador del Momento de Carga y de Final de Carrera del Gancho

Indicador del momento de carga y de final de carrera del gancho con alarma audiovisual y bloqueo automático de las palancas de control. Estos sistemas proporcionan información en la pantalla del ángulo de pluma, longitud, radios altura, momento de carga relativo, carga máxima permitida, indicador de cargas y alarma de final de carrera del gancho.

## Cabina

De acero galvanizado, tratada acústicamente, ventana superior abatible con limpia manual, asiento de lujo, controles de operación de la grúa e instrumentación ergonómicamente situadas, calefacción por propano. Controles de traslación/dirección.

## Giro

Continuo a 360°, giro deslizante con planetarios y freno actuado por pedal. Freno de aparcamiento aplicado por muelle con desconexión hidráulica y pistón, bloqueo mecánico en 1 posición y bloqueo mecánico de giro en los 360° accionado desde la cabina.

## Contrapeso

De 6.350 kg. integrado en la superestructura o equivalente con cabrestante auxiliar.

## Sistema hidráulico

Cuatro bombas principales de engranaje con una capacidad combinada de 674 litros/minuto. Filtro en la línea de retorno con protección by-pass. Radiador de refrigeración de aceite con control por termostato y sistema de comprobación de presión en el panel. Capacidad del depósito: 852 litros.

## Sistema de Control

Mandos montados en el salpicadero con palancas.

## Cabrestantes

Principal y auxiliar, con motores de paletas ambos, engranajes planetarios, dos velocidades con freno automático por muelle multi-disco. Tambor acanalado, ordenador de cable en el cabrestante e indicador electrónico de dirección.

## \*Equipos Opcionales

Pluma de 11,0-34,7 m. en 4 tramos de telescopaje totalmente hidráulico. Plumín de celosía telescópico de 10,0 m-17,7 m., plegable en un lateral de la pluma (angulable 2°, 15° y 30°).

Plumín de celosía de 14.0/18.3/22.6/26.8 m. con suspensión por cable (angulable 5°, 17°, 30°)

Aire acondicionado.

Calefacción diesel.

Tubo de iluminación del Indicador de Cargas.

# Especificación del Chasis

## Bastidor

Chasis especial de dos ejes de construcción soldada tipo cajón resistente a la torsión, en acero de alta resistencia. Gancho de arrastre y orejetas de amarre.

## Estabilizadores

4 vigas telescópicas hidráulicas con cilindros verticales invertidos y placas de apoyo cuadradas de 775 mm. de superficie. Controles independientes para los movimientos horizontales y verticales desde la cabina del operador. Tres posiciones de aplicación. Manómetro indicador de nivel. Carga máxima en cada placa de apoyo 51.158 kg.

## Motor

Diesel Cummins 6CTA8.3L, 6 cilindros, refrigerado por agua, turbo-alimentado, 186 kw (250 bhp) a 2.200 rpm. Par máximo: 1077 Nm a 1.500 rpm. Depósito de combustible: 379 litros.

Emisión de gases: EUROMOT/EPA/CARB (non-road).

## Transmisión

Clark powershift serie 28000, 6 velocidades adelante y 6 atrás.

## Tracción/Dirección

4 x 4 x 4

## Ejes

2 motrices y directrices. Eje trasero desconectable para desplazamiento 4x2.

## Suspensión

Montaje rígido al bastidor en el eje delantero. En el eje trasero pivotante. Bloqueo automático de oscilación únicamente con la pluma centrada en la parte frontal.

## Neumáticos

4 de 29.5 x 25-28 lonas, tipo movimiento de tierras.

## Dirección

Delantera, completamente hidráulica con control por volante. Control independiente del eje trasero para dirección trasera, tipo cangrejo y coordinada.

## Frenos

De Servicio: Neumáticos de doble circuito, actuando sobre todas las ruedas.

De Aparcamiento: Aplicado por muelle con desconexión neumática sobre los ejes delantero y trasero.

## Sistema Eléctrico

12 V (dos baterías de 12V sin mantenimiento).

## \*Equipos Opcionales

4 neumáticos 33.25x29-26 lonas

Motor diesel Caterpillar 3306B DITA, 6 cilindros, 201 Kw (270 bhp) a 2.100 rpm. Par máximo: 1065 Nm a 1.400 rpm.

Calentamiento del bloque motor.

Bloqueos del diferencial (eje trasero).

Cabrestante de arrastre, frontal.

Bomba de emergencia para la dirección.

\*Otros opcionales a petición



# Notes referring to load charts

## Hinweise für Traglasttabellen

### Notes relatives aux tableaux des charges

### Notas para las tablas de cargas

#### Lifting capacities according to BS/DIN • 85%

**WARNING: THIS CHART IS ONLY A GUIDE. The Notes below are for illustration only and should not be relied upon to operate the crane.**

**The individual crane's load chart, operating instructions and other instruction plates must be read and understood prior to operating the crane.**

BS/DIN: Capacities are in accordance with DIN 15019: Part 2: 1979 and clause 9 - Stability of BS 1757: 1986.

85%: Capacities are in accordance with SAE J1063 and do not exceed 85% of the tipping load (75% for outriggers 0% extended) as determined by SAE J765.

Lifting capacities at 85% do **not** comply with the essential health and safety requirements of the EU Machinery Directive.

1. Capacities given do not include the weight of hookblocks, slings, auxiliary lifting equipment and load handling devices. Their weights **MUST** be added to the load to be lifted. When more than minimum required reeving is used, the additional rope weight shall be considered part of the load.
2. All capacities are for crane on firm, level surface. It may be necessary to have structural supports under the outrigger floats or tyres to spread the load to a larger bearing surface.
3. When either boom length or radius or both are between values listed, the smallest load shown at either the next larger radius or boom length shall be used.
4. For outrigger operation, **ALL** outriggers shall be fully extended with tyres raised free of ground before raising the boom or lifting loads.
5. Tyres shall be inflated to the recommended pressure before lifting on rubber.

#### Traglasten entsprechen BS/DIN • 85%

**WARNUNG: DIESE TABELLE IST LEDIGLICHE EINE RICHTLINIE. Die Hinweise dienen als Erklärung und sind für die Kranbedienung nicht maßgebend. Vor Inbetriebnahme des Kranes sind Traglasttabellen, Bedienungsanleitung und andere Vorschriften eingehend zu studieren.**

BS/DIN: Die Tragkraftwerte entsprechen DIN 15019 Teil 2, 1979 und der Klausel 9 - Stabilität von BS 1757, 1986.

85%: Tragkraftwerte entsprechen SAE J1063 und überschreiten nicht 85 % der Kipplast (75% bei ganz ausgefahrener Abstützung) gemäß Richtlinien SAE J 765.

Die 85% Traglasten entsprechen **nicht** den Sicherheitsanforderungen der EG-Maschinen-richtlinie.

1. Das Gewicht der Hakenflaschen und aller Anschlagmittel muß zu der Last hinzugerechnet werden. Beim Einscheren mit erhöhten Werten ist das zusätzliche Seilgewicht als Teil der Last zu betrachten.
2. Alle Werte gelten für den Kran auf festem, ebenem Untergrund. Eventuell müssen die Stützteller oder Reifen unterlegt werden, um die Last über eine größere Abstützfläche zu verteilen.
3. Wenn Auslegerlänge oder Radius oder beide Werte zwischen den aufgeführten Werten liegen, ist die geringere der Traglasten zu wählen, die für den die nächstgrößere Ausladung oder die nächste bzw. anschließende Auslegerlänge genannt sind.
4. In abgestütztem Zustand müssen **ALLE** Stützen komplette ausgefahren sein. Die Reifen dürfen den Boden nicht berühren. Erst danach dürfen Lasten oder der Ausleger angehoben werden.
5. Bevor frei auf Rädern gearbeitet wird, müssen, die Reifen mit dem vorschriftsmäßigen Druck aufgefüllt werden.

#### Capacités de levage selon BS/DIN • 85%

**ATTENTION: CE TABLEAU N'EST QU'UN GUIDE. Les notes ci-dessous sont données à titre d'exemple et ne devront pas être utilisées pour faire fonctionner la grue. Toute la documentation concernant chaque type de grue: tableau des charges, instructions de fonctionnement et toutes autres plaques d'instructions devront être lues et comprises avant de manoeuvrer la grue.**

BS/DIN: Les capacités de levage sont conformes à la norme DIN 15019 section 2 de 1979 et à la clause 9 - stabilité - de la norme BS1757: 1986.

85%: Les capacités de levage sont conformes à la norme SAE J1063 et ne dépassent pas 85% de la charge de basculement (75% pour les poutres de calage déployées à 0%) tel que cela est prescrit par la norme SAE J765. Les capacités de levage à 85% **ne** respectent pas les préconisations concernant la santé et la sécurité prévues par la Directive Machines CE.

1. Les charges mentionnées dans les tableaux ne comprennent pas le poids des moufles, des élingues et autres accessoires de levage qui doit être additionné à celui de la charge levée. Lorsque le mouflage est supérieur au minimum requis le poids de l'excédent de câble doit être additionné à celui de la charge.
2. Les capacités sont données sur sol ferme et de niveau. Il peut être nécessaire d'utiliser des bastaings ou des accessoires similaires afin de répartir la charge transmise au sol par les roues ou les patins de calage.
3. Lorsque la longueur de flèche ou la portée ne correspond pas aux valeurs mentionnées dans les tableaux, il convient de se référer à la valeur inférieure mentionnée pour la portée ou la longueur de flèche immédiatement supérieure.
4. Pour utilisation machine calée, les traverses de calage doivent être totalement télescopées et les roues décollées du sol avant de relever la flèche ou de lever des charges.
5. Les pneumatiques devront être gonflés aux pressions préconisées avant tout levage en libre.

#### Capacidades de elevación de acuerdo con BS/DIN • 85%

**AVISO: ESTA TABLA ES SOLO UNA ORIENTACION. Las notas que aparecen al final de la misma solo sirven de ilustración y no deben ser tomadas como instrucciones para operar la grúa. La tabla de cargas, las instrucciones de operación y otras placas ilustrativas de cada grúa deben ser leídas y correctamente interpretadas antes de operar la grúa.**

BS/DIN: Capacidades de acuerdo con las Normas DIN 15019: Apartado 2: 1979 y cláusula 9 - Estabilidad. BS1757: 1986.

85%: Capacidades de acuerdo con las Normas SAE J1063 y no exceden del 85% del momento de vuelco (75% para las cargas sobre estabilizadores extendidos al 0%) como fijan las normas SAE J765. Las capacidades de elevación al 85% **no** cumplen con las normas de seguridad exigidas por las Directivas de Maquinaria de la CEE.

1. Las cargas indicadas no incluyen el peso de los ganchos, eslingas, equipos auxiliares y aparejos de elevación. Sus pesos **DEBEN** ser añadidos al de la carga a elevar. Cuando se utilice un número de ramales de cable superior al necesario, el peso adicional del cable debe ser considerado como parte de la carga.
2. Todas las capacidades corresponden a la grúa situada sobre terreno firme nivelado y uniforme. La naturaleza del terreno puede hacer necesario colocar, bajo los apoyos de los estabilizadores o bajo los neumáticos, elementos estructurales que repartan la carga sobre una mayor superficie de apoyo.
3. Cuando se trabaje con longitudes de pluma o rádios, intermedios entre los valores reflejados en las tablas, se considerará la carga inmediata inferior indicada en el radio o longitud de pluma inmediato superior.
4. Para trabajos sobre estabilizadores, **TODOS** los estabilizadores estarán totalmente extendidos y los neumáticos sin tocar el suelo antes de elevar pluma o izar cargas.
5. Los neumáticos deberán estar inflados a la presión recomendada antes de elevar cargas sobre neumáticos.

# Lifting capacities for telescopic boom (Power Pinned)

## Traglasten am Teleskopausleger

## Capacités de levage à la flèche télescopique

## Capacidades de elevación con pluma telescópico



11.0 – 34.7 m



100%



360°



6,350 kg



BS/DIN

m	11.0	13.4	15.8	18.3	20.7	23.2	25.0	26.7	34.7 <sup>□</sup>
3.0	75,000	48,395	46,080	45,355	43,860				
3.5	55,970	48,395	46,080	44,315	40,775	38,415			
4.0	51,365	48,170	45,085	42,025	38,165	37,215			
4.5	47,445	47,170	43,475	38,940	36,195	35,435	31,860	29,255	
5.0	43,815	43,815	41,455	36,215	34,060	33,540	30,570	28,210	
6.0	37,145	37,145	37,080	32,295	29,550	29,345	27,280	25,215	
7.0	31,455	31,455	31,455	29,210	26,080	24,855	23,470	22,290	16,235
8.0		26,535	26,535	25,965	23,605	21,475	20,385	19,820	14,945
9.0		22,475	22,475	22,475	21,475	19,615	18,570	17,980	13,875
10.0		19,270	19,260	19,255	19,250	17,960	16,960	16,420	12,925
12.0			13,260	13,255	13,250	13,245	13,240	13,240	11,335
14.0				9,630	9,625	9,620	9,615	9,615	10,090
16.0				7,085	7,080	7,075	7,070	7,070	9,090
18.0					5,350	5,345	5,340	5,340	7,045
20.0						4,060	4,055	4,055	5,645
23.0								2,612	3,985
26.0									2,845
29.0									1,925
32.0									1,195

A6-829-012496A



85%

m	11.0	13.4	15.8	18.3	20.7	23.2	25.0	26.7	34.7 <sup>□</sup>
3.0	75,000	48,395	46,080	45,355	43,860				
3.5	55,970	48,395	46,080	44,315	40,775	38,415			
4.0	51,365	48,170	45,085	42,025	38,165	37,215			
4.5	47,445	47,170	43,475	38,940	36,195	35,435	31,860	29,255	
5.0	43,815	43,815	41,455	36,215	34,060	33,540	30,570	28,210	
6.0	37,145	37,145	37,080	32,295	29,550	29,345	27,280	25,215	17,575
7.0	31,455	31,455	31,455	29,210	26,080	24,855	23,470	22,290	16,235
8.0		26,535	26,535	25,965	23,605	21,475	20,385	19,820	14,945
9.0		22,475	22,475	22,475	21,475	19,615	18,570	17,980	13,875
10.0		19,390	19,390	19,390	19,250	17,960	16,960	16,420	12,925
12.0			14,660	14,660	14,660	14,660	14,285	13,605	11,335
14.0				10,805	10,805	10,805	10,805	10,805	10,090
16.0				8,105	8,105	8,105	8,105	8,105	9,090
18.0					6,260	6,260	6,260	6,260	7,990
20.0						4,895	4,895	4,895	6,500
23.0								3,365	4,740
26.0									3,525
29.0									2,550
32.0									1,775

A6-829-0012492A

<sup>□</sup> Fly section extended, Mechanisches Teleskopstück ausgefahren, Élément de tête télescopée, Sección de cabeza extendida

# Lifting capacities for telescopic boom (Power Pinned)

## Traglasten am Teleskopausleger

## Capacités de levage à la flèche télescopique

## Capacidades de elevación con pluma telescópica



11.0 – 34.7 m



100%



0°



6,350 kg



**BS/DIN**

m	11.0	13.4	15.8	18.3	20.7	23.2	25.0	26.7	34.7 <sup>□</sup>
3.0	75,000	48,395	46,080	45,355	43,860				
3.5	55,970	48,395	46,080	44,315	40,775	38,415			
4.0	51,365	48,170	45,085	42,025	38,165	37,215			
4.5	47,445	47,170	43,475	38,940	36,195	35,435	31,860	29,255	
5.0	43,815	43,815	41,455	36,215	34,060	33,540	30,570	28,210	
6.0	37,145	37,145	37,080	32,295	29,550	29,345	27,280	25,215	17,575
7.0	31,455	31,455	31,455	29,210	26,080	24,855	23,470	22,290	16,235
8.0		26,535	26,535	25,965	23,605	21,475	20,385	19,820	14,945
9.0		22,475	22,475	22,475	21,475	19,615	18,570	17,980	13,875
10.0		19,390	19,390	19,390	19,250	17,960	16,960	16,420	12,925
12.0			15,875	15,875	15,875	15,145	14,285	13,605	11,335
14.0				11,775	11,770	11,765	11,760	11,760	10,090
16.0				8,895	8,890	8,885	8,880	8,880	9,090
18.0					6,980	6,975	6,570	6,570	8,255
20.0						5,410	5,405	5,405	7,150
23.0								3,690	5,235
26.0									3,790
29.0									2,790
32.0									1,920

AG-829-012497A



**85%**

m	11.0	13.4	15.8	18.3	20.7	23.2	25.0	26.7	34.7 <sup>□</sup>
3.0	75,000	48,395	46,080	45,355	43,860				
3.5	55,970	48,395	46,080	44,315	40,775	38,415			
4.0	51,365	48,170	45,085	42,025	38,165	37,215			
4.5	47,445	47,170	43,475	38,940	36,195	35,435	31,860	29,255	
5.0	43,815	43,815	41,455	36,215	34,060	33,540	30,570	28,210	
6.0	37,145	37,145	37,080	32,295	29,550	29,345	27,280	25,215	17,575
7.0	31,455	31,455	31,455	29,210	26,080	24,855	23,470	22,290	16,235
8.0		26,535	26,535	25,965	23,605	21,475	20,385	19,820	14,945
9.0		22,475	22,475	22,475	21,475	19,615	18,570	17,980	13,875
10.0		19,390	19,390	19,390	19,250	17,960	16,960	16,420	12,925
12.0			15,875	15,875	15,875	15,145	14,285	13,605	11,335
14.0				12,900	12,900	12,900	12,200	11,790	10,090
16.0				10,025	10,025	10,025	10,025	10,025	9,090
18.0					7,995	7,995	7,995	7,995	8,255
20.0						6,335	6,335	6,335	7,280
23.0								4,510	5,735
26.0									4,440
29.0									3,420
32.0									2,540

AG-829-0012493A

<sup>□</sup> Fly section extended, Mechanisches Teleskopstück ausgefahren, Élément de tête télescopée, Sección de cabeza extendida  
0° = over front, über Vorderkante, sur avant, por la parte frontal

# Lifting capacities for telescopic boom (Power Pinned)

## Traglasten am Teleskopausleger

## Capacités de levage à la flèche télescopique

## Capacidades de elevación con pluma telescópica



11.0 – 34.7 m



50%



360°



6,350 kg



BS/DIN

m	11.0	13.4	15.8	18.3	20.7	23.2	25.0	26.7	34.7 <sup>□</sup>
3.0	56,700	48,395	46,080	45,355	43,860				
3.5	51,900	48,395	46,080	44,315	40,775	38,415			
4.0	47,275	47,250	45,085	42,025	38,165	37,215			
4.5	43,350	43,425	43,475	38,940	36,195	35,435	31,860	29,255	
5.0	39,825	39,975	40,050	36,215	34,060	33,540	30,570	28,210	
6.0	29,975	29,975	29,950	29,950	29,550	28,675	27,280	25,215	
7.0	22,075	22,075	22,075	22,075	22,050	22,050	22,050	21,700	16,235
8.0		17,150	17,150	17,150	17,125	17,125	17,125	17,125	14,945
9.0		13,775	13,775	13,775	13,775	13,750	13,750	13,750	13,875
10.0		11,200	11,175	11,175	11,175	11,175	11,175	11,175	12,775
12.0			7,610	7,610	7,605	7,600	7,595	7,595	9,670
14.0				5,295	5,290	5,285	5,280	5,280	7,145
16.0				3,675	3,670	3,665	3,660	3,660	5,370
18.0					2,470	2,470	2,465	2,465	4,055
20.0						1,545	1,540	1,540	3,045
23.0								500	1,905
26.0									1,055

A6-829-016152



85%

m	11.0	13.4	15.8	18.3	20.7	23.2	25.0	26.7	34.7 <sup>□</sup>
3.0	56,700	48,395	46,080	45,355	43,860				
3.5	51,900	48,395	46,080	44,315	40,775	38,415			
4.0	47,275	47,250	45,085	42,025	38,165	37,215			
4.5	43,350	43,425	43,475	38,940	36,195	35,435	31,860	29,255	
5.0	39,825	39,975	40,050	36,215	34,060	33,540	30,570	28,210	
6.0	32,275	32,275	32,025	30,825	29,550	28,675	27,280	25,215	17,575
7.0	23,900	23,900	23,900	23,900	23,350	22,650	22,150	21,700	15,235
8.0		18,675	18,675	18,675	18,675	18,425	18,050	17,725	14,945
9.0		15,100	15,100	15,100	15,100	15,100	15,000	14,750	13,875
10.0		12,325	12,325	12,325	12,325	12,325	12,325	12,325	12,775
12.0			8,540	8,540	8,540	8,540	8,540	8,540	9,670
14.0				6,085	6,085	6,085	6,085	6,085	7,490
16.0				4,360	4,360	4,360	4,360	4,360	5,880
18.0					3,090	3,090	3,090	3,090	4,640
20.0						2,110	2,110	2,110	3,640
23.0								1,005	2,125
26.0									1,525
29.0									830

A6-829-016150

<sup>□</sup> Fly section extended, Mechanisches Teleskopstück ausgefahren, Élément de tête télescopée, Sección de cabeza extendida

# Lifting capacities for telescopic boom (Power Pinned)

## Traglasten am Teleskopausleger

## Capacités de levage à la flèche télescopique

## Capacidades de elevación con pluma telescópico



11.0 – 34.7 m



0%



360°



6,350 kg



**BS/DIN**

m	11.0	13.4	15.8	18.3	20.7	23.2	25.0	26.7	34.7 <sup>□</sup>
3.0	47,400	47,625	46,080	43,225	40,675				
3.5	36,000	36,000	36,000	34,875	33,100	31,500			
4.0	27,925	27,925	27,925	27,925	27,650	26,450			
4.5	22,325	22,325	22,325	22,325	22,325	22,325	21,950	21,350	
5.0	18,425	18,425	18,425	18,425	18,425	18,425	18,425	18,425	
6.0	13,350	13,350	13,350	13,350	13,350	13,350	13,350	13,350	14,300
7.0	10,175	10,175	10,175	10,175	10,175	10,175	10,175	10,175	11,675
8.0		8,010	8,010	8,010	8,010	8,010	8,010	8,010	9,685
9.0		5,435	6,435	6,435	6,430	6,425	6,420	6,420	8,120
10.0		5,045	5,035	5,030	5,030	5,025	5,020	5,020	6,860
12.0			2,990	2,990	2,985	2,980	2,975	2,975	4,870
14.0				1,610	1,605	1,600	1,595	1,595	3,315
16.0				615	610	605	605	605	2,195
18.0									1,355
20.0									690

A6-829-016153



**75%**

m	11.0	13.4	15.8	18.3	20.7	23.2	25.0	26.7	34.7 <sup>□</sup>
3.0	47,400	47,625	46,080	43,225	40,675				
3.5	36,000	36,000	36,000	34,875	33,100	31,500			
4.0	27,925	27,925	27,925	27,925	27,650	26,450			
4.5	22,325	22,325	22,325	22,325	22,325	22,325	21,950	21,350	
5.0	18,425	18,425	18,425	18,425	18,425	18,425	18,425	18,425	
6.0	13,350	13,350	13,350	13,350	13,350	13,350	13,350	13,350	14,300
7.0	10,175	10,175	10,175	10,175	10,175	10,175	10,175	10,175	11,675
8.0		8,010	8,010	8,010	8,010	8,010	8,010	8,010	9,685
9.0		6,435	6,435	6,435	6,435	6,435	6,435	6,435	8,120
10.0		5,120	5,120	5,120	5,120	5,120	5,120	5,120	6,860
12.0			3,205	3,205	3,205	3,205	3,205	3,205	4,925
14.0				1,915	1,915	1,915	1,915	1,915	3,465
16.0				980	980	980	980	980	2,415
18.0									1,625
20.0									1,005

A6-829-016151

<sup>□</sup> Fly section extended, Mechanisches Teleskopstück ausgefahren, Élément de tête télescopée, Sección de cabeza extendida

# Lifting capacities for telescopic boom (Power Pinned)

## Traglasten am Teleskopausleger

## Capacités de levage à la flèche télescopique

## Capacidades de elevación con pluma telescópico



11.0 – 23.2 m



29.5 x 25



360°/0°



6,350 kg



**BS/DIN**

m	0 kph					< 4 kph					
	11.0	13.4	15.8	18.3	20.7	11.0	13.4	15.8	18.3	20.7	23.2
	360°					0°					
3.0	24,400	17,225				31,585	17,225				
3.5	20,455	14,800				28,140	17,225				
4.0	17,550	12,650				25,280	17,225				
4.5	15,195	10,875				22,880	17,225				
5.0	13,060	9,935				20,825	17,225				
6.0	10,020	7,890				17,505	13,600	13,600	13,600	13,600	
7.0	7,890	7,890	6,290	6,290		14,935	13,300	12,800	12,800	10,425	10,425
8.0		6,255	4,935	4,935			13,300	10,850	10,850	9,700	9,700
9.0		4,930	3,945	3,760			11,600	8,400	8,400	8,265	8,265
10.0		3,785	3,775	3,055	3,055		9,985	8,010	8,010	8,010	8,010
12.0			2,030	2,025	1,935			7,200	6,540	5,310	5,310
14.0				725	720				5,095	3,740	3,740
16.0									3,600	2,785	2,785
18.0										1,610	1,610
20.0											885

A6-829-012004A

A6-829-012005A



**85%**

m	0 kph					< 4 kph					
	11.0	13.4	15.8	18.3	20.7	11.0	13.4	15.8	18.3	20.7	23.2
	360°					0°					
3.0	24,400	17,225				31,585	17,225				
3.5	20,455	14,800				28,140	17,225				
4.0	17,550	12,650				25,280	17,225				
4.5	15,195	10,875				22,880	17,225				
5.0	13,060	9,935				20,825	17,225				
6.0	10,020	7,890				17,505	13,600	13,600	13,600	13,600	
7.0	7,890	7,890	6,290	6,290		14,935	13,300	12,800	12,800	10,425	10,425
8.0		6,255	4,935	4,935			13,300	10,850	10,850	9,700	9,700
9.0		5,010	3,945	3,760			11,600	8,400	8,400	8,265	8,265
10.0		3,945	3,945	3,055	3,055		9,985	8,010	8,010	8,010	8,010
12.0			2,310	2,310	1,935			7,580	6,540	5,310	5,310
14.0				1,220	1,220				5,940	3,740	3,740
16.0				495	495				4,400	2,785	2,785
18.0										1,610	1,610
20.0											885

A6-829-009054A

A6-829-009055A

0° = over front, über Vorderkante, sur avant, por la parte frontal

# Lifting capacities for telescopic boom (Power Pinned)

## Traglasten am Teleskopausleger

## Capacités de levage à la flèche télescopique

## Capacidades de elevación con pluma telescópico



11.0 – 26.7 m



29.5 x 25



0° (± 6°)



6,350 kg



**BS/DIN**

0 kph								
m	11.0	13.4	15.8	18.3	20.7	23.2	25.0	26.7
0° (± 6°)								
3.0	36,060	17,225						
3.5	31,750	17,225						
4.0	28,710	17,225						
4.5	26,715	17,225						
5.0	24,945	17,225						
6.0	21,500	17,225						
7.0	18,505	18,505	13,150	13,150				
8.0		16,010	12,600	12,600				
9.0		13,325	12,000	11,100				
10.0		10,685	10,675	9,290	8,390	8,390	8,390	8,390
12.0			7,200	7,195	7,030	7,030	7,030	7,030
14.0				5,095	5,090	4,785	4,785	4,785
16.0				3,600	3,595	3,590	3,585	3,585
18.0					2,450	2,445	2,440	2,440
20.0						1,530	1,525	1,525
23.0								550

A6-829-012003A



**85%**

0 kph								
m	11.0	13.4	15.8	18.3	20.7	23.2	25.0	26.7
0° (± 6°)								
3.0	36,060	17,225						
3.5	31,750	17,225						
4.0	28,710	17,225						
4.5	26,715	17,225						
5.0	24,945	17,225						
6.0	21,500	17,225						
7.0	18,505	18,505	13,150	13,150				
8.0		16,010	12,600	12,600				
9.0		14,015	12,000	11,100				
10.0		11,910	11,910	9,290	8,390	8,390	8,390	8,390
12.0			8,215	8,215	7,030	7,030	7,030	7,030
14.0				5,985	5,985	4,785	4,785	4,785
16.0				4,400	4,400	3,975	3,975	3,975
18.0					3,180	3,180	2,795	2,795
20.0						2,205	2,205	1,810
23.0								1,175

A6-829-009053A

0° = over front, über Vorderkante, sur avant, por la parte frontal

# Lifting capacities for telescopic boom (Full Power)

## Traglasten am Teleskopausleger

## Capacités de levage à la flèche télescopique

## Capacidades de elevación con pluma telescópico



11.0 – 34.7 m



100%



360°



6,350 kg



**BS/DIN**

m	11.0	12.8	15.5	18.3	21.0	23.8	26.5	29.3	32.0	34.7
3.0	75,000	48,395	46,080	45,355	43,860					
3.5	55,970	48,395	46,080	44,315	40,775	38,415				
4.0	51,365	48,170	45,085	42,025	38,165	37,215				
4.5	47,445	47,170	43,475	38,940	36,195	35,435	29,255			
5.0	43,815	43,815	41,455	36,215	34,060	33,540	28,210			
6.0	37,145	37,145	37,080	32,295	29,550	29,345	25,215	23,540	21,975	17,515
7.0	31,455	31,455	31,455	29,210	26,080	24,855	22,290	21,135	20,000	16,235
8.0		26,535	26,535	25,965	23,605	21,475	19,820	19,095	17,980	14,945
9.0		22,475	22,475	22,475	21,475	19,615	17,980	17,620	16,260	13,875
10.0		19,390	19,390	19,390	19,250	17,960	16,420	15,920	14,760	12,925
12.0			14,025	14,025	14,025	14,000	13,605	13,265	12,425	11,335
14.0				10,275	10,275	10,275	10,275	10,275	10,275	10,090
16.0				7,765	7,765	7,760	7,760	7,760	7,760	7,755
18.0					6,055	6,050	6,050	6,050	6,050	6,045
20.0						4,825	4,825	4,825	4,825	4,820
23.0							3,315	3,315	3,315	3,310
26.0								2,130	2,130	2,125
29.0									1,225	1,220
32.0										505

A6-829-012502A



**85%**

m	11.0	12.8	15.5	18.3	21.0	23.8	26.5	29.3	32.0	34.7
3.0	75,000	48,395	46,080	45,355	43,860					
3.5	55,970	48,395	46,080	44,315	40,775	38,415				
4.0	51,365	48,170	45,085	42,025	38,165	37,215				
4.5	47,445	47,170	43,475	38,940	36,195	35,435	29,255			
5.0	43,815	43,815	41,455	36,215	34,060	33,540	28,210			
6.0	37,145	37,145	37,080	32,295	29,550	29,345	25,215	23,540	21,975	17,515
7.0	31,455	31,455	31,455	29,210	26,080	24,855	22,290	21,135	20,000	16,235
8.0		26,535	26,535	25,965	23,605	21,475	19,820	19,095	17,980	14,945
9.0		22,475	22,475	22,475	21,475	19,615	17,980	17,620	16,260	13,875
10.0		19,390	19,390	19,390	19,250	17,960	16,420	15,920	14,760	12,925
12.0			15,450	15,450	15,450	15,145	13,605	13,265	12,425	11,335
14.0				11,475	11,475	11,475	11,475	11,335	10,610	10,090
16.0				8,810	8,810	8,810	8,810	8,810	8,810	8,810
18.0					6,990	6,990	6,990	6,990	6,990	6,990
20.0						5,690	5,690	5,690	5,690	5,690
23.0							4,085	4,085	4,085	4,085
26.0								2,825	2,825	2,825
29.0									1,865	1,865
32.0										1,105

A6-829-012498A



# Lifting capacities for telescopic boom (Full Power)

## Traglasten am Teleskopausleger

## Capacités de levage à la flèche télescopique

## Capacidades de elevación con pluma telescópico



11.0 – 34.7 m



100%



0°



6,350 kg



**BS/DIN**

m	11.0	12.8	15.5	18.3	21.0	23.8	26.5	29.3	32.0	34.7
3.0	75,000	48,395	46,080	45,355	43,860					
3.5	55,970	48,395	46,080	44,315	40,775	38,415				
4.0	51,365	48,170	45,085	42,025	38,165	37,215				
4.5	47,445	47,170	43,475	38,940	36,195	35,435	29,255			
5.0	43,815	43,815	41,455	36,215	34,060	33,540	28,210			
6.0	37,145	37,145	37,080	32,295	29,550	29,345	25,215	23,540	21,975	17,515
7.0	31,455	31,455	31,455	29,210	26,080	24,855	22,290	21,135	20,000	16,235
8.0		26,535	26,535	25,965	23,605	21,475	19,820	19,095	17,980	14,945
9.0		22,475	22,475	22,475	21,475	19,615	17,980	17,620	16,260	13,875
10.0		19,390	19,390	19,390	19,250	17,960	16,420	15,920	14,760	12,925
12.0			15,875	15,875	15,875	15,145	13,605	13,265	12,425	11,335
14.0				12,900	12,900	12,900	11,790	11,335	10,610	10,090
16.0				9,885	9,885	9,880	9,880	9,750	9,230	9,025
18.0					7,850	7,845	7,845	7,845	7,845	7,840
20.0						6,265	6,265	6,265	6,265	6,260
23.0							4,465	4,465	4,465	4,460
26.0								3,115	3,115	3,110
29.0									2,070	2,065
32.0										1,225

AG-829-012503A



**85%**

m	11.0	12.8	15.5	18.3	21.0	23.8	26.5	29.3	32.0	34.7
3.0	75,000	48,395	46,080	45,355	43,860					
3.5	55,970	48,395	46,080	44,315	40,775	38,415				
4.0	51,365	48,170	45,085	42,025	38,165	37,215				
4.5	47,445	47,170	43,475	38,940	36,195	35,435	29,255			
5.0	43,815	43,815	41,455	36,215	34,060	33,540	28,210			
6.0	37,145	37,145	37,080	32,295	29,550	29,345	25,215	23,540	21,975	17,515
7.0	31,455	31,455	31,455	29,210	26,080	24,855	22,290	21,135	20,000	16,235
8.0		26,535	26,535	25,965	23,605	21,475	19,820	19,095	17,980	14,945
9.0		22,475	22,475	22,475	21,475	19,615	17,980	17,620	16,260	13,875
10.0		19,390	19,390	19,390	19,250	17,960	16,420	15,920	14,760	12,925
12.0			15,875	15,875	15,875	15,145	13,605	13,265	12,425	11,335
14.0				12,900	12,900	12,900	11,790	11,335	10,610	10,090
16.0				10,900	10,900	10,900	10,180	9,750	9,230	9,025
18.0					8,845	8,845	8,845	8,525	8,210	8,025
20.0						7,140	7,140	7,140	7,075	6,985
23.0							5,305	5,305	5,305	5,305
26.0								3,875	3,875	3,875
29.0									2,760	2,760
32.0										1,870

AG-829-012499A

0° = over front, über Vorderkante, sur avant, por la parte frontal

# Lifting capacities for telescopic boom (Full Power)

## Traglasten am Teleskopausleger

## Capacités de levage à la flèche télescopique

## Capacidades de elevación con pluma telescópico



11.0 – 34.7 m



50%



360°



6,350 kg



**BS/DIN**

m	11.0	12.8	15.5	18.3	21.0	23.8	26.5	29.3	32.0	34.7
3.0	56,700	48,395	46,080	45,355	43,860					
3.5	51,900	48,395	46,080	44,315	40,775	38,415				
4.0	47,275	47,250	45,085	42,025	38,165	37,215				
4.5	43,350	43,425	43,475	38,940	36,195	35,435	29,255			
5.0	39,825	39,975	40,050	36,215	34,060	33,540	28,210			
6.0	32,425	32,425	32,225	31,200	29,550	28,675	25,215	23,540	21,975	17,515
7.0	23,725	23,725	23,725	23,725	23,625	22,875	22,225	21,135	20,000	16,235
8.0		18,300	18,300	18,300	18,300	18,300	18,150	17,675	17,225	14,945
9.0		14,575	14,575	14,575	14,575	14,575	14,575	14,575	14,400	13,875
10.0		11,900	11,900	11,900	11,900	11,875	11,875	11,875	11,875	11,875
12.0			8,235	8,235	8,235	8,235	8,235	8,235	8,235	8,230
14.0				5,870	5,870	5,865	5,865	5,865	5,865	5,860
16.0				4,210	4,210	4,205	4,205	4,205	4,205	4,205
18.0					2,985	2,980	2,980	2,980	2,980	2,980
20.0						2,040	2,040	2,040	2,040	2,035
23.0							975	975	975	970

A6-829-016156



**85%**

m	11.0	12.8	15.5	18.3	21.0	23.8	26.5	29.3	32.0	34.7
3.0	56,700	48,395	46,080	45,355	43,860					
3.5	51,900	48,395	46,080	44,315	40,775	38,415				
4.0	47,275	47,250	45,085	42,025	38,165	37,215				
4.5	43,350	43,425	43,475	38,940	36,195	35,435	29,255			
5.0	39,825	39,975	40,050	36,215	34,060	33,540	28,210			
6.0	33,525	33,700	32,225	31,200	29,550	28,975	25,215	23,540	21,975	17,515
7.0	25,650	25,650	25,000	24,375	23,625	22,875	22,225	21,135	20,000	16,235
8.0		19,900	19,900	19,675	19,150	18,625	18,150	17,675	17,225	14,945
9.0		15,950	15,950	15,950	15,850	15,450	15,100	14,750	14,400	13,875
10.0		13,075	13,075	13,075	13,075	13,000	12,750	12,475	12,200	11,925
12.0			9,200	9,200	9,200	9,200	9,200	9,155	8,970	8,800
14.0				6,680	6,680	6,680	6,680	6,680	6,680	6,600
16.0				4,920	4,920	4,920	4,920	4,920	4,920	4,920
18.0					3,620	3,620	3,620	3,620	3,620	3,620
20.0						2,620	2,620	2,620	2,620	2,620
23.0							1,485	1,485	1,485	1,485

A6-829-016154

# Lifting capacities for telescopic boom (Full Power)

## Traglasten am Teleskopausleger

## Capacités de levage à la flèche télescopique

## Capacidades de elevación con pluma telescópico



11.0 – 34.7 m



0%



360°



6,350 kg



**BS/DIN**

m	11.0	12.8	15.5	18.3	21.0	23.8	26.5	29.3	32.0	34.7
3.0	47,400	47,625	46,080	43,875	41,150					
3.5	41,400	39,725	37,250	35,375	33,500	31,725				
4.0	31,700	31,700	30,650	29,350	27,975	26,675				
4.5	25,250	25,250	25,250	24,850	23,825	22,825	21,925			
5.0	20,775	20,775	20,775	20,775	20,575	19,775	19,075			
6.0	14,925	14,925	14,925	14,925	14,925	14,925	14,825	14,350	13,900	13,475
7.0	11,275	11,275	11,275	11,275	11,275	11,275	11,275	11,275	11,150	10,825
8.0		8,785	8,785	8,785	8,785	8,785	8,785	8,785	8,785	8,785
9.0		6,970	6,970	6,970	6,970	6,970	6,970	6,970	6,970	6,970
10.0		5,550	5,550	5,550	5,550	5,545	5,545	5,545	5,545	5,540
12.0			3,470	3,470	3,470	3,465	3,465	3,465	3,465	3,460
14.0				2,065	2,065	2,060	2,060	2,060	2,060	2,055
16.0				1,055	1,055	1,050	1,050	1,050	1,050	1,045

A6-829-016157



**75%**

m	11.0	12.8	15.5	18.3	21.0	23.8	26.5	29.3	32.0	34.7
3.0	47,400	47,625	46,080	43,875	41,150					
3.5	41,400	39,725	37,250	35,375	33,500	31,725				
4.0	31,700	31,700	30,650	29,350	27,975	26,675				
4.5	25,250	25,250	25,250	24,850	23,825	22,825	21,925			
5.0	20,775	20,775	20,775	20,775	20,575	19,775	19,075			
6.0	14,925	14,925	14,925	14,925	14,925	14,925	14,825	14,350	13,900	13,475
7.0	11,275	11,275	11,275	11,275	11,275	11,275	11,275	11,275	11,150	10,825
8.0		8,785	8,785	8,785	8,785	8,785	8,785	8,785	8,785	8,785
9.0		6,970	6,970	6,970	6,970	6,970	6,970	6,970	6,970	6,970
10.0		5,595	5,595	5,595	5,595	5,595	5,595	5,595	5,595	5,595
12.0			3,645	3,645	3,645	3,645	3,645	3,645	3,645	3,645
14.0				2,330	2,330	2,330	2,330	2,330	2,330	2,330
16.0				1,380	1,380	1,380	1,380	1,380	1,380	1,380
18.0					665	665	665	665	665	665

A6-829-016155

# Lifting capacities for telescopic boom (Full Power)

## Traglasten am Teleskopausleger

## Capacités de levage à la flèche télescopique

## Capacidades de elevación con pluma telescópica



11.0 – 26.5 m



29.5 x 25



360°/0°



6,350 kg



**BS/DIN**

m	0 kph					< 4 kph						
	11.0	12.8	15.5	18.3	21.0	11.0	12.8	15.5	18.3	21.0	23.8	26.5
360°						0°						
3.0	20,970	15,875	15,875			31,600	17,225					
3.5	18,325	13,225	13,225			28,455	17,225					
4.0	16,325	11,500	11,500			25,545	17,225					
4.5	14,650	10,150	10,150	10,050	10,050	23,090	17,225					
5.0	12,880	9,615	9,135	9,135	9,135	21,000	16,050					
6.0	10,115	8,705	7,710	7,710	7,710	17,600	13,750	13,600				
7.0	7,935	7,935	6,210	6,210	6,210	14,990	13,300	11,325				
8.0		6,210	5,080	4,830	4,830		12,985	9,525				
9.0		4,845	4,445	3,670	3,670		11,345	7,960	7,890			
10.0		3,710	3,710	2,945	2,945		9,885	7,730	7,730	7,620		
12.0			2,125	2,125	1,910			7,195	6,505	5,145	4,985	
14.0				1,040	1,040				5,075	3,675	3,675	3,675
16.0									3,580	2,540	2,540	2,540
18.0										1,505	1,495	1,495
20.0											910	910

A6-829-016162

A6-829-016164



**85%**

m	0 kph					< 4 kph						
	11.0	12.8	15.5	18.3	21.0	11.0	12.8	15.5	18.3	21.0	23.8	26.5
360°						0°						
3.0	20,970	15,875	15,875			31,600	17,225					
3.5	18,325	13,225	13,225			28,455	17,225					
4.0	16,325	11,500	11,500			25,545	17,225					
4.5	14,650	10,150	10,150	10,050	10,050	23,090	17,225					
5.0	12,880	9,615	9,135	9,135	9,135	21,000	16,050					
6.0	10,115	8,705	7,710	7,710	7,710	17,600	13,750	13,600				
7.0	7,935	7,935	6,210	6,210	6,210	14,990	13,300	11,325				
8.0		6,210	5,080	4,830	4,830		12,985	9,525				
9.0		4,850	4,445	3,670	3,670		11,345	7,960	7,890			
10.0		3,810	3,810	2,945	2,945		9,885	7,730	7,730	7,620		
12.0			2,400	2,400	1,910			7,580	6,505	5,145	4,985	
14.0				1,360	1,270				5,835	3,675	3,675	3,675
16.0					655				4,250	2,540	2,540	2,540
18.0										1,505	1,495	1,495
20.0											910	910

A6-829-009124A

A6-829-009125A

0° = over front, über Vorderkante, sur avant, por la parte frontal

# Lifting capacities for telescopic boom (Full Power)

## Traglasten am Teleskopausleger

## Capacités de levage à la flèche télescopique

## Capacidades de elevación con pluma telescópico



11.0 – 29.3 m



29.5 x 25



0° (± 6°)



6,350 kg



**BS/DIN**

0 kph								
m	11.0	12.8	15.5	18.3	21.0	23.8	26.5	29.3
0° (± 6°)								
3.0	33,550	15,875	15,875					
3.5	30,675	15,875	13,225					
4.0	27,925	15,875	12,350					
4.5	25,525	15,875	11,775	10,050	10,050			
5.0	23,425	15,875	11,775	10,050	10,050			
6.0	19,900	15,875	11,775	10,050	10,050			
7.0	17,750	15,875	11,775	8,160	8,160			
8.0		14,775	11,350	8,160	8,160			
9.0		12,825	10,450	8,160	8,160			
10.0		10,425	10,300	8,160	8,160			
12.0			7,195	7,195	6,825	6,690	4,850	
14.0				5,075	4,650	4,650	4,650	4,080
16.0				3,580	3,580	3,575	3,575	3,575
18.0					2,470	2,465	2,465	2,465
20.0						1,610	1,610	1,610
23.0							640	640

A6-829-016163



**85%**

0 kph								
m	11.0	12.8	15.5	18.3	21.0	23.8	26.5	29.3
0° (± 6°)								
3.0	33,550	15,875	15,875					
3.5	30,675	15,875	13,225					
4.0	27,925	15,875	12,350					
4.5	25,525	15,875	11,775	10,050	10,050			
5.0	23,425	15,875	11,775	10,050	10,050			
6.0	19,900	15,875	11,775	10,050	10,050			
7.0	17,075	15,875	11,775	8,160	8,160			
8.0		14,775	11,350	8,160	8,160			
9.0		12,825	10,450	8,160	8,160			
10.0		11,200	10,300	8,160	8,160			
12.0			8,090	8,090	6,825	6,690	4,850	
14.0				5,835	4,650	4,650	4,650	4,080
16.0				4,250	4,250	3,585	3,585	3,585
18.0					3,070	3,070	2,605	2,605
20.0						2,160	2,160	1,755
23.0							1,130	1,130

A6-829-009123B

0° = over front, über Vorderkante, sur avant, por la parte frontal

**Lifting capacities for telescopic swingaway**  
**Traglasten Teleskopklappspitze**  
**Capacités de levage à l'extension télescopique**  
**Capacidades de elevación para plumín telescópico**



34.7 m



10.0 – 17.7 m



100%



360°



6,350 kg



**BS/DIN**

34.7									
m	10.0			14.6			17.7		
	2°	15°	30°	2°	15°	30°	2°	15°	30°
7.0	10,200								
8.0	9,855			7,030					
9.0	9,060	6,870		6,815			4,670		
10.0	8,330	6,515	4,965	6,305	4,535		4,585		
12.0	7,200	5,620	4,840	5,360	4,420		4,275	3,525	
14.0	6,490	4,875	4,290	4,600	3,910	3,235	3,960	3,365	
16.0	5,820	4,300	3,815	4,015	3,460	3,015	3,490	3,000	2,505
18.0	5,120	3,815	3,425	3,535	3,085	2,720	3,065	2,680	2,345
20.0	4,530	3,395	3,085	3,125	2,765	2,465	2,720	2,410	2,135
22.0	4,020	3,035	2,785	2,775	2,490	2,245	2,435	2,180	1,945
24.0	3,205	2,725	2,520	2,475	2,245	2,045	2,190	1,975	1,780
26.0	2,410	2,425	2,290	2,215	2,030	1,865	1,965	1,795	1,630
28.0	1,750	1,765	1,770	1,990	1,840	1,705	1,775	1,630	1,490
30.0	1,185	1,200	1,205	1,795	1,670	1,560	1,605	1,485	1,370
32.0	700	715	720	1,305	1,320	1,330	1,450	1,350	1,260
34.0				865	880	890	1,240	1,230	1,155
36.0						505	850	870	880
38.0							505	525	535

A6-829-012506A



**85%**

34.7									
m	10.0			14.6			17.7		
	2°	15°	30°	2°	15°	30°	2°	15°	30°
7.0	10,200								
8.0	9,855			7,030					
9.0	9,060	6,870		6,815			4,670		
10.0	8,330	6,515	4,965	6,305	4,535		4,585		
12.0	7,200	5,620	4,840	5,360	4,420		4,275	3,525	
14.0	6,490	4,875	4,290	4,600	3,910	3,235	3,960	3,365	
16.0	5,820	4,300	3,815	4,015	3,460	3,015	3,490	3,000	2,505
18.0	5,120	3,815	3,425	3,535	3,085	2,720	3,065	2,680	2,345
20.0	4,530	3,395	3,085	3,125	2,765	2,465	2,720	2,410	2,135
22.0	4,020	3,035	2,785	2,775	2,490	2,245	2,435	2,180	1,945
24.0	3,525	2,725	2,520	2,475	2,245	2,045	2,190	1,975	1,780
26.0	3,095	2,455	2,290	2,215	2,030	1,865	1,965	1,795	1,630
28.0	2,425	2,215	2,080	1,990	1,840	1,705	1,775	1,630	1,490
30.0	1,830	1,830	1,830	1,795	1,670	1,560	1,605	1,485	1,370
32.0	1,315	1,315	1,315	1,615	1,520	1,430	1,450	1,350	1,260
34.0	870	870	870	1,440	1,385	1,310	1,315	1,230	1,155
36.0				1,035	1,035	1,035	1,195	1,120	1,060
38.0				675	675	675	1,035	1,025	975
40.0							710	710	710

A6-829-012504A

**Lifting capacities for telescopic swingaway**  
**Traglasten Teleskopklappspitze**  
**Capacités de levage à l'extension télescopique**  
**Capacidades de elevación para plumín telescópico**



34.7 m



10.0 – 17.7 m



50%



360°



6,350 kg



**BS/DIN**

34.7									
m	10.0			14.6			17.7		
	2°	15°	30°	2°	15°	30°	2°	15°	30°
7.0	10,200								
8.0	9,855			7,030					
9.0	9,060	6,870		6,815			4,670		
10.0	8,330	6,515	4,965	6,305	4,535		4,585		
12.0	7,200	5,620	4,840	5,360	4,420		4,275	3,525	
14.0	6,400	4,875	4,290	4,600	3,910	3,235	3,960	3,365	
16.0	4,860	4,300	3,815	4,015	3,460	3,015	3,490	3,000	2,505
18.0	3,665	3,815	3,425	3,535	3,085	2,720	3,065	2,680	2,345
20.0	2,710	2,865	2,870	3,125	2,765	2,465	2,720	2,410	2,135
22.0	1,930	1,995	2,000	2,465	2,490	2,245	2,435	2,180	1,945
24.0	1,275	1,290	1,290	1,820	1,955	1,965	2,120	1,975	1,780
26.0	690	700	705	1,270	1,340	1,350	1,575	1,725	1,630
28.0				800	820	830	1,105	1,200	1,205
30.0							700	750	760

A6-829-016161



**85%**

34.7									
m	10.0			14.6			17.7		
	2°	15°	30°	2°	15°	30°	2°	15°	30°
7.0	10,200								
8.0	9,855			7,030					
9.0	9,060	6,870		6,815			4,670		
10.0	8,330	6,515	4,965	6,305	4,535		4,585		
12.0	7,200	5,620	4,840	5,360	4,420		4,275	3,525	
14.0	6,400	4,875	4,290	4,600	3,910	3,235	3,960	3,365	
16.0	4,860	4,300	3,815	4,015	3,460	3,015	3,490	3,000	2,505
18.0	3,665	3,815	3,425	3,535	3,085	2,720	3,065	2,680	2,345
20.0	2,710	3,200	3,085	3,125	2,765	2,465	2,720	2,410	2,135
22.0	1,930	2,360	2,560	2,465	2,490	2,245	2,435	2,180	1,945
24.0	1,280	1,660	1,810	1,820	2,245	2,045	2,120	1,975	1,780
26.0	730	1,065	1,190	1,275	1,745	1,830	1,575	1,795	1,630
28.0		550	665	805	1,225	1,275	1,105	1,605	1,490
30.0					770	805	700	1,150	1,175
32.0								745	765

A6-829-016160

# Lifting capacities for fixed length offsettable swingaway

## Traglasten für Festlängen abwinkelbare Klappspitze

### Capacités de levage sur extension treillis inclinable, non télescopique

### Capacidades de elevación para plumín no telescópico, angulable



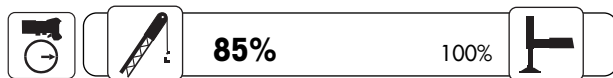
m		34.7		
m		10.0		
		2°	15°	30°
7.0		10,425		
8.0		10,100		
9.0		9,305	7,115	
10.0		8,575	6,760	5,210
12.0		7,445	5,865	5,085
14.0		6,735	5,120	4,535
16.0		6,065	4,545	4,060
18.0		5,365	4,060	3,670
20.0		4,775	3,640	3,330
22.0		4,265	3,280	3,030
24.0		3,575	2,970	2,765
26.0		2,780	2,700	2,535
28.0		2,120	2,130	2,140
30.0		1,560	1,570	1,580
32.0		1,075	1,085	1,095
34.0		660	670	680

A6-829-012509A



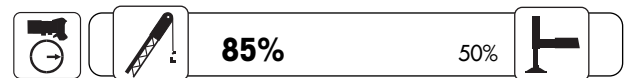
m		34.7		
m		10.0		
		2°	15°	30°
7.0		10,425		
8.0		10,100		
9.0		9,305	7,115	
10.0		8,575	6,760	5,210
12.0		7,445	5,865	5,085
14.0		6,735	5,120	4,535
16.0		5,265	4,545	4,060
18.0		4,075	4,060	3,670
20.0		3,120	3,200	3,210
22.0		2,325	2,335	2,340
24.0		1,620	1,630	1,635
26.0		1,040	1,045	1,055
28.0		545	555	565

A6-829-016159



m		34.7		
m		10.0		
		2°	15°	30°
7.0		10,425		
8.0		10,100		
9.0		9,305	7,115	
10.0		8,575	6,760	5,210
12.0		7,445	5,865	5,085
14.0		6,735	5,120	4,535
16.0		6,065	4,545	4,060
18.0		5,365	4,060	3,670
20.0		4,775	3,640	3,330
22.0		4,265	3,280	3,030
24.0		3,770	2,970	2,765
26.0		3,340	2,700	2,535
28.0		2,775	2,460	2,325
30.0		2,180	2,180	2,135
32.0		1,665	1,665	1,665
34.0		1,220	1,220	1,220

A6-829-012507A



m		34.7		
m		10.0		
		2°	15°	30°
7.0		10,425		
8.0		10,100		
9.0		9,305	7,115	
10.0		8,575	6,760	5,210
12.0		7,445	5,865	5,085
14.0		6,735	5,120	4,535
16.0		5,265	4,545	4,060
18.0		4,075	4,060	3,670
20.0		3,120	3,595	3,330
22.0		2,340	2,760	2,890
24.0		1,695	2,060	2,140
26.0		1,145	1,465	1,520
28.0		675	960	995
30.0			515	550

A6-829-016158



**Working range**  
**Arbeitsbereiche**  
**Portée flèche**  
**Gama de trabajo**



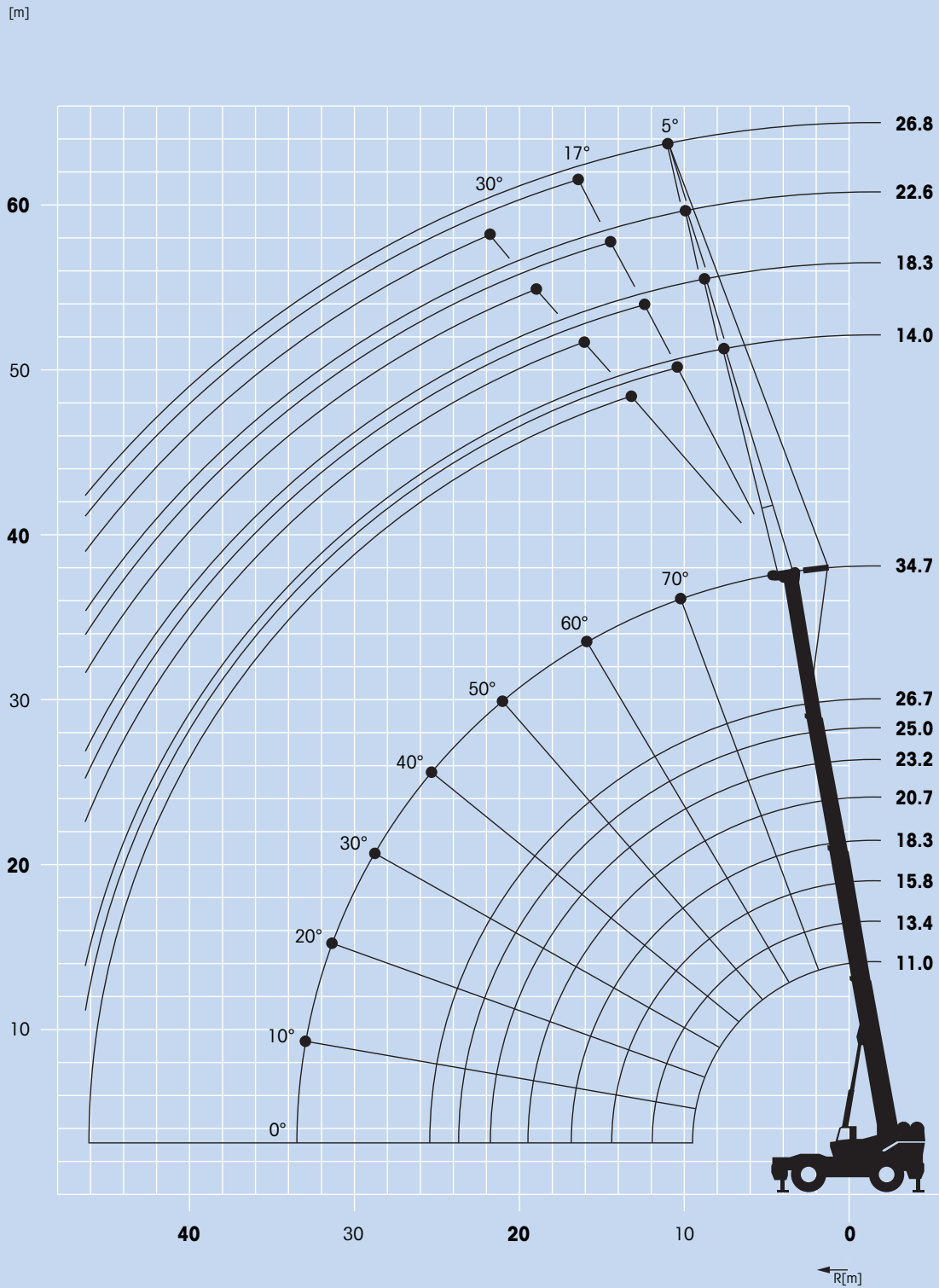
11.0 – 34.7 m



14.0/18.3/  
22.6/26.8 m



360°



**Lifting capacities for boom extension**  
**Traglasten Auslegerverlängerung**  
**Capacités de levage à l'extension treillis**  
**Capacidades de elevación para extensión de pluma**



34.7 m



14.0/18.3  
22.6/26.8 m



100%



360°



6,350 kg



**85% / BS/DIN**

	34.7											
	14.0			18.3			22.6			26.8		
	5°	17°	30°	5°	17°	30°	5°	17°	30°	5°	17°	30°
<b>80.0°</b>	6,350 (9.8)	5,420 (12.5)	3,845 (14.9)	4,805 (11.1)	3,700 (14.7)	2,575 (17.7)	3,700 (12.1)	2,645 (16.4)	1,875 (20.5)	2,860 (13.5)	1,835 (18.1)	1,135 (23.4)
<b>77.5°</b>	6,055 (11.7)	5,235 (14.4)	3,665 (16.8)	4,520 (13.2)	3,530 (16.6)	2,410 (19.7)	3,455 (14.5)	2,485 (18.5)	1,750 (22.6)	2,605 (15.9)	1,670 (20.5)	1,035 (25.6)
<b>75.0°</b>	5,805 (13.7)	5,055 (16.2)	3,485 (18.6)	4,300 (15.3)	3,375 (18.6)	2,275 (21.7)	3,215 (16.8)	2,335 (20.7)	1,630 (24.7)	2,380 (18.4)	1,530 (22.9)	945 (27.8)
<b>72.5°</b>	5,555 (15.6)	4,670 (18.2)	3,330 (20.5)	4,050 (17.4)	3,230 (20.6)	2,155 (23.7)	3,000 (19.1)	2,195 (23.0)	1,535 (26.8)	2,170 (20.8)	1,405 (25.5)	870 (29.9)
<b>70.0°</b>	4,500 (17.5)	3,805 (19.9)	3,180 (22.2)	3,800 (19.5)	3,095 (22.6)	2,055 (25.7)	2,810 (21.3)	2,070 (25.1)	1,445 (28.8)	1,980 (23.1)	1,275 (27.6)	790 (31.9)
<b>67.5°</b>	3,615 (19.4)	3,115 (21.8)	2,765 (24.0)	3,040 (21.5)	2,540 (24.6)	1,965 (27.5)	2,570 (23.5)	1,955 (27.3)	1,365 (30.7)	1,805 (25.4)	1,165 (29.8)	730 (33.9)
<b>65.0°</b>	2,925 (21.2)	2,555 (23.5)	2,300 (25.6)	2,440 (23.5)	2,075 (26.5)	1,825 (29.4)	2,040 (25.7)	1,690 (29.2)	1,300 (32.6)	1,660 (27.7)	1,060 (32.0)	670 (35.9)
<b>62.5°</b>	2,375 (23.0)	2,100 (25.2)	1,910 (27.3)	1,955 (25.4)	1,690 (28.2)	1,500 (31.1)	1,610 (27.8)	1,345 (31.2)	1,170 (34.4)	1,345 (29.9)	950 (34.0)	615 (37.7)
<b>60.0°</b>	1,925 (24.8)	1,720 (26.9)	1,580 (28.9)	1,565 (27.3)	1,365 (30.0)	1,220 (32.8)	1,265 (29.8)	1,060 (33.3)	925 (36.2)	1,025 (32.1)	830 (36.0)	
<b>55.0°</b>	1,245 (28.2)	1,125 (30.2)	1,050 (31.8)	965 (30.9)	845 (33.5)	770 (36.1)	720 (33.8)	605 (37.0)	530 (39.5)	530 (36.2)	425 (39.9)	
<b>50.0°</b>	750 (31.3)	685 (33.0)	640 (34.6)	525 (34.3)	455 (37.2)	415 (39.0)						

A6-829-009018

**Weight reduction for load handling devices**  
**Gewichte der Lastaufnahmemittel**  
**Réductions de charge pour accessoires de levage**  
**Deducciones de peso par accesorios de elevación**

<b>Auxiliary boom nose</b> / Zusatz-Auslegerkopf / Tête de flèche auxiliaire / Cabeza auxiliar	142 kg
<b>Hookblocks</b> / Hakenflaschen / Moufles / Ganchos	
<b>75 tonne 6 sheave</b> / Seilscheiben / reas / poleas	875 kg
<b>13.6 tonne 1 sheave</b> / Seilscheiben / reas / poleas	299 kg
<b>9.1 tonne hook and weight</b> / Einseilhaken / crochet lesté / gancho y bola	254 kg
<b>6.8 tonne hook and weight</b> / Einseilhaken / crochet lesté / gancho y bola	153 kg
<b>10.0 m Extension</b> / Klappspitze / Prolongacion	
<b>Stowed</b> / Seitlich angeklappt / En position de transport / In posicion de transporte	356 kg
<b>Erected</b> / In Arbeitsstellung / En position de travail / Montado	2,843 kg
<b>10.0 m – 17.7 m Extension</b> / Klappspitze / Prolongacion	
<b>Stowed</b> / Seitlich angeklappt / En position de transport / plegada	492 kg
<b>Erected (retracted)</b> / Arbeitsstellung (einsteleskopiert) / En position de travail (rentré) / montada (recogido)	4,228 kg
<b>Erected (extended)</b> / Arbeitsstellung (austeleskopiert) / En position de travail (deployé) / montada (extendido)	5,833 kg
<b>Jib extension</b> / Auslegerverlängerung / Extension treillis / Plumín	
<b>Erected</b> / Arbeitsstellung / En position de travail / montada (14.0 m)	5,470 kg
<b>Erected</b> / Arbeitsstellung / En position de travail / montada (18.3 m)	8,171 kg
<b>Erected</b> / Arbeitsstellung / En position de travail / montada (22.6 m)	11,375 kg
<b>Erected</b> / Arbeitsstellung / En position de travail / montada (26.8 m)	15,076 kg

**NOTE:**  
 All load handling devices and boom attachments are considered part of the load and suitable allowances must be made for their combined weights.

**HINWEIS:**  
 Alle Lastaufnahmemittel und jede Zusatzausrüstung des Hauptauslegers werden als Teil der Traglast betrachtet und ihre kombinierten Gewichte müssen beim Feststellen der Nettolast entsprechend berücksichtigt (abgezogen) werden.

**REMARQUE:**  
 Les équipements complémentaires et accessoires de levage sont considérés comme faisant partie de la charge; les réductions de charges de leurs poids combinés doivent être effectués.

**NOTA:**  
 Todos los aparos de elevacion e implementos de pluma son considerados parte de la carga y deben ser tenidos en cuenta para calcular los pesos a elevar.

**Symbols Glossary**  
**Symbolerklärungs**  
**Glossaire des symboles**  
**Glosario de símbolos**

**Notes**  
**Hinweise**  
**Notes**  
**Notas**

	Axle load Achslast Charge à l'essieu Carga por eje		Auxiliary hoist Hilfshubwerk Treuil auxiliaire Cabrestante auxiliar
	Boom Ausleger Flèche Pluma		Hookblock Hakenflasche Moufle Gancho
	Boom elevation Wippwerk Relevage Elevacion de pluma		Lattice extension Gitterspitze Extension treillis Extensión de celosia
	Boom telescoping Teleskopieren Télescopage de flèche Telescopaje de pluma		Outriggers Abstützung Calage Estabilizadores
	Counterweight Gegengewicht Contrepoids Contrapeso		Radius Ausladung Portée Radio
	Crane functions Kranbewegungen Mouvements de la grue Funciones de la grúa		Slewing/Working range Drehwerk/Arbeitsbereich Orientation/Rayon d'operation Giro/Gamma de trabajo
	Crane travel Fahrstellung Déplacement de la grue Grúa en traslado		Travel speed Fahrgeschwindigkeit Vitesse de déplacement Velocidad de desplazamiento
	Free on wheels Freistehend Sur pneus Sobre neumáticos		Speed Geschwindigkeit Vitesse Velocidad
	Gear Gang Rapport Cambio		Low range Kleinste Übersetzung Gamme basse Marchas cortas
	Gradeability Steigfähigkeit Aptitude en pente Superacion de pendientes		Tyres Bereifung Pneumatiques Neumáticos
	Main hoist Haupthubwerk Treuil principal Cabrestante principal		

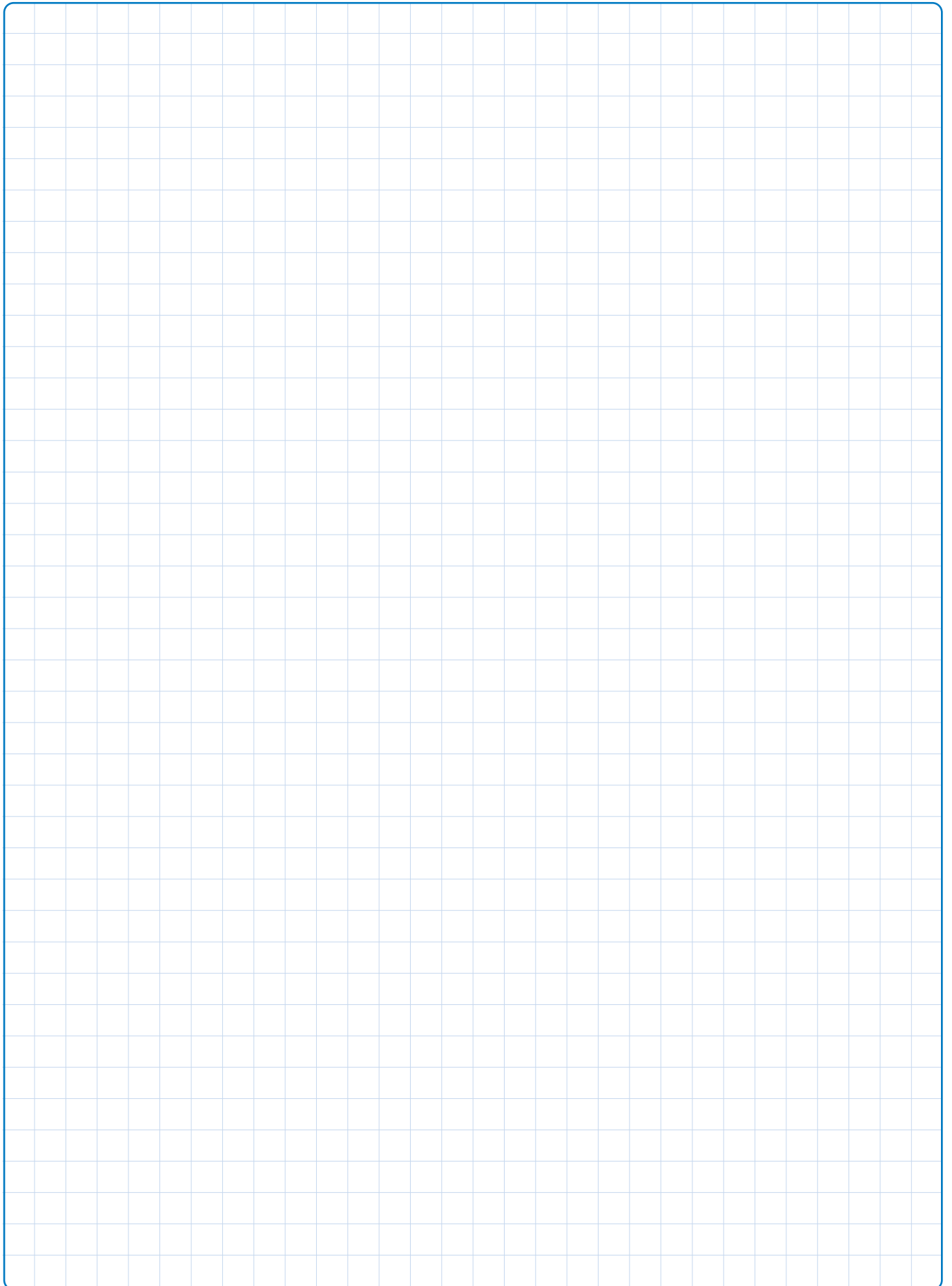
A large grid area for taking notes, consisting of a blue border and a light blue grid pattern.

***Notes***

***Hinweise***

***Notes***

***Notas***

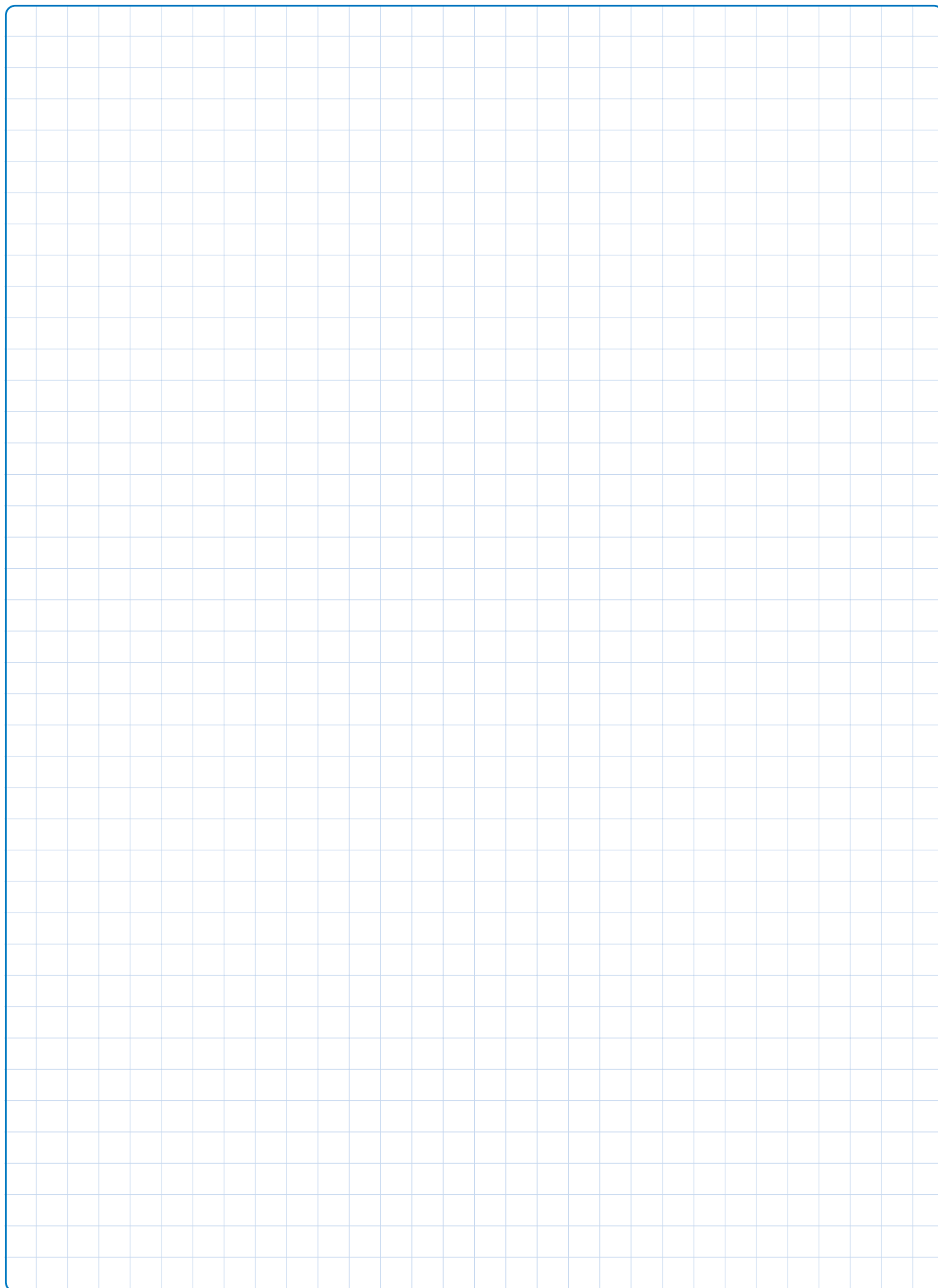


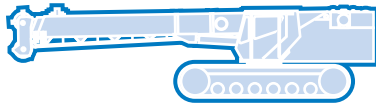
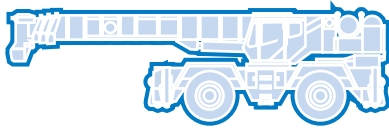
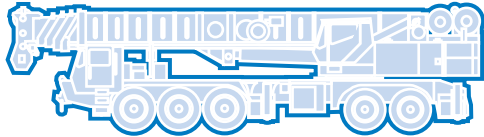
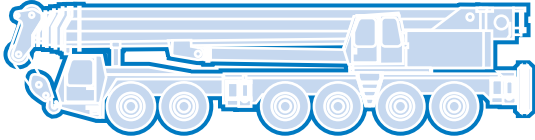
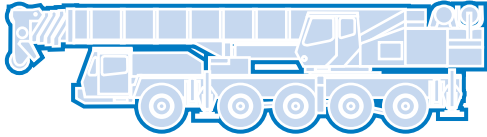
***Notes***

***Hinweise***

***Notes***

***Notas***





**Grove Worldwide – World Headquarters**

**Grove North America**  
1565 Buchanan Trail East  
P.O. Box 21  
Shady Grove, Pennsylvania 17256, U.S.A.  
Tel: [Int + 1] (717) 597-8121  
Fax: [Int + 1] (717) 597-4062  
Western Hemisphere, Asia/Pacific

**Grove Europe Limited\***  
Sunderland SR4 6TT, England  
Tel: [Int + 44] 191 565-6281  
Fax: [Int + 44] 191 564-0442  
Europe, Africa, Middle East

**Grove Europe Limited\***  
P.O. Box No. 268  
4A Kimber Road  
Abingdon, Oxfordshire, OX141SG  
Tel: [Int + 44] 1235 55-3184  
Fax: [Int + 44] 1235 55-3218  
\*Grove Europe Limited, Registered in England,  
Number 1845128, Registered office, Crown Works,  
Pallion, Sunderland, Tyne & Wear, England SR4 6TT

**Deutsche Grove GmbH**  
**Sales and Service**  
Helmholtzstrasse 12, Postfach 5026  
D-40750 Langenfeld, Germany  
Tel: [Int + 49] (2173) 8909-0  
Fax: [Int + 49] (2173) 8909-30

**Wilhelmshaven Works**  
Industriegelände West, Postfach 1853  
D-26358 Wilhelmshaven, Germany  
Tel: [Int + 49] (4421) 294-0  
Fax: [Int + 49] (4421) 294-301

**Grove France S.A.**  
16, chaussée Jules-César, 95520 OSNY  
B.P. 203, 95523 CERGY PONTOISE CEDEX  
France  
Tel: [Int + 33] (1) 30313150  
Int: [Int + 33] (1) 30386085

**Grove Asia/Pacific - Regional Office**  
171 Chin Swee Road  
#06-01 San Centre  
Singapore 0316  
Tel: [Int + 65] 536-6112  
Fax: [Int + 65] 536-6119  
Asia/Pacific, Near East

**Grove China - Representative Office**  
Beijing Suite  
No. 33 East Chang An Avenue  
Beijing, 100004, China  
Tel: [Int + 86] (10) 513-7766  
Fax: [Int + 86] (10) 513-7307

**Grove Product Support**  
Western Hemisphere, Asia/Pacific  
1086 Wayne Avenue  
Chambersburg, Pennsylvania USA  
Tel: [Int + 1] (717) 263-5100  
Fax: [Int + 1] (717) 267-0404

Europe, Africa, Middle East  
Sunderland SR4 6TT, England  
Tel: [Int + 44] 191 565-6281  
Parts Fax: [Int + 44] 191 510-9242  
Service Fax: [Int + 44] 191 510-9560

<http://www.groveworldwide.com>

Constant improvement and engineering progress make it necessary that we reserve the right to make specification, equipment, and price changes without notice. Illustrations shown may include optional equipment and accessories and may not include all standard equipment.

Wir verbessern unsere Produkte ständig und integrieren den technischen Fortschritt. Aus diesem Grund behalten wir uns das Recht vor, die technischen Daten, die Ausstattungsdetails und die Preise unserer Maschinen ohne Vorankündigung zu ändern.

Du fait de sa politique d'amélioration constante de ses produits liée au progrès technique, la Société se réserve le droit de procéder sans préavis à des changements de spécifications, d'équipement ou de prix. Les illustrations peuvent comporter des équipements ou accessoires optionnels ou ne pas comporter des équipements standards.

El perfeccionamiento constante y el avance tecnológico hacen necesario que la empresa se reserve el derecho de efectuar cambios en las especificaciones, equipo y precios sin previo aviso. En las ilustraciones se puede incluir equipo y accesorios opcionales y es posible que no se muestre el equipo normal.

**Distributed By:**